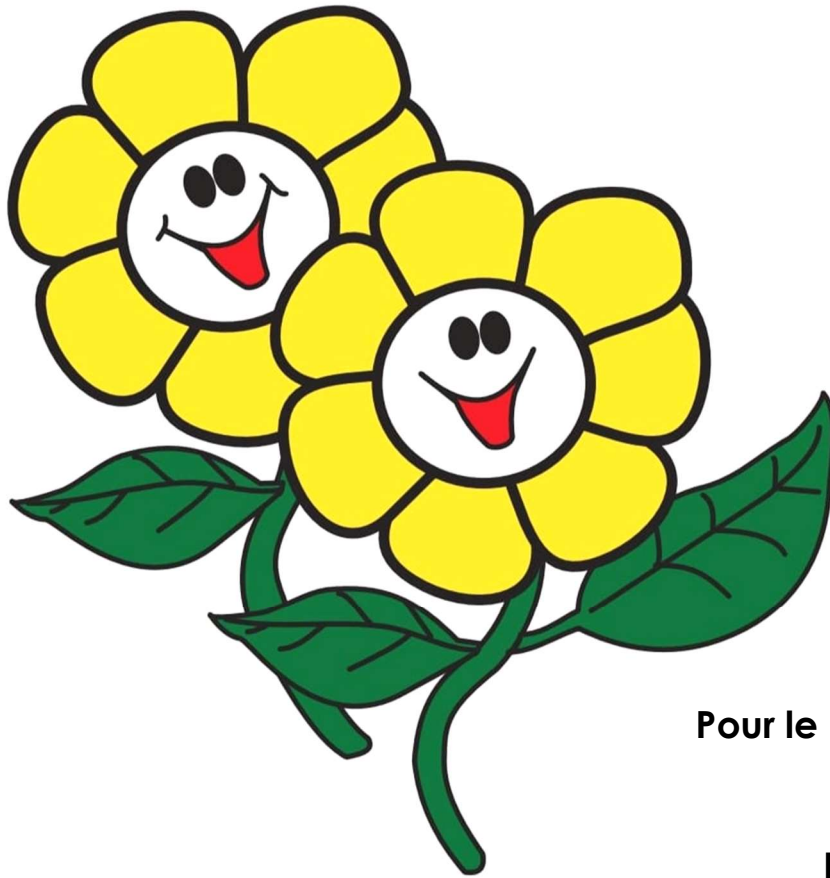


PLATE-FORME PÉDAGOGIQUE



**Pour le personnel éducateur,
les administrateurs et
les parents utilisateurs
du C.P.E. des Marguerites**

Version renouvelée, Septembre 2021
Adopté par le conseil d'administration
Le 1 septembre 2021

Rédiger par :

Lucie St-Germain, Directrice générale

Laurence Simard, Directrice pédagogique

Avec la collaboration de :

Mélissa Roy Renaud

TABLE DES MATIÈRES

LES ORIENTATIONS GÉNÉRALES.....	5
• Notre plate-forme pédagogique.....	5
• Notre triple mission.....	5
• Nos objectifs.....	6
• Les 9 compétences du personnel éducateur.....	7
CHAPITRE 1- Nos valeurs.....	8
• Le respect.....	8
• Les saines habitudes de vie.....	9
• La créativité.....	10
• L'estime de soi.....	11
• L'autonomie.....	12
• Le plaisir.....	13
• L'inclusion.....	14
CHAPITRE 2- Les fondements théoriques de notre plate-forme éducative.....	15
• L'approche humaniste.....	15
• La théorie de l'attachement.....	16
• L'approche écologique.....	17
CHAPITRE 3- Les principes de bases.....	18
• Le partenariat entre le personnel du C.P.E. et les parents est essentiel au développement harmonieux de l'enfant.....	18
• L'enfant est unique.....	19
• L'enfant est l'acteur principal de son développement.....	20
• L'enfant apprend par le jeu.....	21
• Le développement de l'enfant est un processus global et intégré.....	23
CHAPITRE 5- Le développement de l'enfant.....	24
• Le développement physique et moteur.....	24
• Le développement cognitif.....	27
• Le développement langagier.....	31
• Le développement social et affectif.....	34
• Les fonctions exécutives.....	37

CHAPITRE 6- La qualité éducative.....	39
• Les 4 dimensions de la qualité éducative.....	39
• L’Intervention démocratique.....	40
• L’apprentissage actif.....	43
• Le processus d’intervention éducative.....	48
• L’interaction personnel éducateur et enfant.....	53
○ Domaine 1 : soutien émotionnel.....	54
○ Domaine 2 : organisation du groupe.....	67
○ Domaine 3 : soutien à l’apprentissage.....	76
CHAPITRE 7- L’aménagement.....	86
• L’environnement physique.....	86
• L’aménagement de la cour extérieur.....	89
• L’aménagement de l’aire de jeu intérieur.....	89
• Le matériel.....	91
CHAPITRE 8- L’organisation des moments de vie.....	94
• L’horaire quotidien.....	94
• Les routines et transitions.....	96
• Les moments de jeu intérieur et extérieur.....	97
○ Types de périodes de jeu.....	99
• Notre regard sur l’utilisation des écrans par les enfants.....	102
CHAPITRE 9- Le partenariat avec les parents.....	103
• L’accueil des familles.....	103
• La communication avec les parents.....	104
CHAPITRE 10- L’Implication dans notre communauté.....	107
• Nos principaux collaborateurs.....	107
• Notre enracinement social et Les liens du C.P.E. dans la communauté.....	108
BIBLIOGRAPHIE.....	110

LES ORIENTATIONS GÉNÉRALES

NOTRE PLATEFORME PÉDAGOGIQUE

- C'est tout d'abord un outil pour assurer la bonne compréhension du programme éducatif « *Accueillir la petite enfance* » auprès de notre personnel éducateur ainsi soutenir l'amélioration continue de la qualité des services offerts.
- Ce document démontre une éthique de travail qui vise à réduire l'écart entre ce que nous prôtons et ce que nous faisons.
- Ce document unifie nos pensées et nos actions pour atteindre l'objectif de notre mission.
- C'est notre engagement envers notre centre, sa mission et ses orientations générales.
- C'est aussi notre désir de vous présenter les valeurs que nous privilégions.
- C'est notre façon d'intervenir et de créer un lien d'attachement significatif avec les enfants.

Cette plate-forme est adaptée à tous les groupes d'âge et est appliquée selon les principes de base du programme pédagogique du Ministère de la Famille « *Accueillir la petite enfance* » et qui favorise le développement global des enfants. Nous privilégions également le jeu libre en expérimentant l'apprentissage actif.

NOTRE TRIPLE MISSION

1. Assurer le bien-être, la santé et la sécurité des jeunes enfants qui nous sont confiés ;
2. Offrir un milieu de vie propre à accompagner et stimuler les jeunes enfants dans leur développement global, de leur arrivée à notre C.P.E. et ce, jusqu'à leur départ pour l'école ;
3. Contribuer à prévenir l'apparition de difficultés d'apprentissage liées au développement global des jeunes enfants et favoriser leur inclusion sociale.

NOS OBJECTIFS

1. Accueillir, répondre aux besoins et assurer le bien-être, la santé et la sécurité des enfants;
2. Favoriser l'égalité des chances en offrant une place pour tous, qu'ils présentent ou non des besoins particuliers et quel que soit leur milieu social, économique, culturel ou religieux;
3. Favoriser le développement global de l'enfant, en lui permettant de développer tous les domaines de sa personne notamment sur le plan socio-affectif, cognitif, langagier, physique et moteur;
4. Contribuer à la socialisation des enfants, les amener progressivement à s'adapter à la vie en collectivité et de s'y intégrer harmonieusement dans le but de faciliter l'entrée à l'école;
5. Apporter un appui et assurer une saine collaboration avec le parent.

La plate-forme pédagogique comprend également des services de promotion et de prévention visant à donner à l'enfant un environnement favorable au développement de saines habitudes de vie, de saines habitudes alimentaires et de comportements qui influencent de manière positive sa santé et son bien-être.

LES 9 COMPÉTENCES DU PERSONNEL ÉDUCATEUR

Les éducatrices de la petite enfance et les éducatrices spécialisées qui travaillent au sein de notre C.P.E. ont pour principale fonction d'offrir des services éducatifs de qualité qui consiste à assurer la santé, la sécurité, le développement, la réussite éducative, le bien-être et l'égalité des chances.

En appliquant les 4 dimensions la qualité éducative (p.?), tout en développant les 9 compétences suivantes, le personnel éducateur s'assure de répondre aux besoins liés au développement global de tous les enfants, peu importe s'ils présentent des besoins particuliers et peu importe leur contexte socio-économique.

1. Savoir adopter un agir professionnel
2. Savoir assurer la santé et la sécurité
3. Savoir observer
4. Savoir planifier et organiser des actions éducatives
5. Savoir entretenir des relations significatives avec les enfants
6. Savoir accompagner les enfants dans les apprentissages
7. Savoir organiser la vie en collectivité
8. Savoir intégrer des enfants qui ont des besoins particuliers
9. Savoir entretenir des partenariats et collaborer

Vous retrouverez toutes ses compétences en annexe et notre façon de l'appliquer tout au long de cette plate-forme.

CHAPITRE -1-

LES VALEURS VÉHICULÉES DANS NOTRE MILIEU DE GARDE

LE RESPECT :

Le respect de soi en apprenant à reconnaître et à accepter ses goûts, intérêts, besoins et émotions. L'enfant apprend à se respecter lui-même pour ensuite respecter les autres.

Le respect des autres en les acceptant, peu importe leurs forces et leurs faiblesses, en étant attentif à leurs différences (sexes, troubles ou particularités) et à leurs besoins particuliers. En apprenant à interagir avec les autres et en adoptant des attitudes et des comportements qui favorisent les relations harmonieuses : partager, s'entraider, faire plaisir aux autres, exprimer à l'aide de mots sa frustration ou son désaccord.

Le respect se reflète par un accueil chaleureux, l'écoute et l'ouverture des autres. Le respect de l'environnement physique est également transmis aux enfants.

Mes moyens pour transmettre le respect aux enfants:

- Implanter une gestion du temps souple et adapté aux enfants.
- Assurer une approche individualisée à chaque enfant en observant l'enfant afin de découvrir ses intérêts, ses habiletés, ses talents, etc.
- Encourager la conversation avec et entre les enfants, et soutenir les enfants ayant des besoins particuliers.
- Échanger avec les enfants sur leurs idées de jeux.
- Être un modèle et encourager le respect mutuel entre les adultes et les enfants. (Exemple: J'attends que l'enfant ait fini de poser sa question avant de lui répondre, et j'invite poliment les enfants à écouter quand les autres parlent.)
- Utiliser une communication juste et objective à l'égard du développement de l'enfant et adaptée aux parents.
- Préserver la confidentialité.
- Utiliser des moyens concrets pour établir et maintenir un climat de travail basé sur la solidarité, le respect, la coopération, le soutien mutuel, la confiance et la motivation.

LES SAINES HABITUDES DE VIES :

Offrir aux enfants un milieu qui contribue au développement des saines habitudes de vie, en offrant un milieu sain et sécuritaire, en proposant, à l'enfant, un menu santé et équilibré ainsi que des activités physiques de différentes intensités. Nous souhaitons transmettre à l'enfant des pratiques qui lui permettront de développer une bonne hygiène de vie.

Mes moyens pour transmettre de saines habitudes de vie aux enfants:

- Encourager le jeu actif par des activités plaisantes et ponctuées de défis, afin de limiter le temps consacré aux activités sédentaires.
- Jouer dehors tous les jours et le plus souvent possible
- Aménager un environnement stimulant, fonctionnel et sécuritaire, à l'intérieur comme à l'extérieur.
- Favoriser l'activité physique en offrant plusieurs occasions de jouer activement au cours de la journée.
- Promouvoir l'acquisition de saines habitudes alimentaires chez les enfants.
- Encourager l'autonomie de l'enfant à percevoir les signaux de satiété et de fatigue.
- Offrir une variété d'aliments à valeur nutritive élevée et en quantité adéquatement aux enfants.
- Considérer les repas et les collations comme des activités en soi. Ces moments sont des tremplins d'apprentissage, de développement et d'expérimentation, ils doivent être vécus dans une ambiance agréable.
- Utiliser des stratégies éducatives favorables au développement de saines habitudes alimentaires, d'une image corporelle positive et d'une relation saine avec la nourriture.
- Prendre soin de l'apparence des enfants (laver le visage, peigner les cheveux, changer les vêtements).
- Être un modèle positif auprès des enfants.

« Les milieux de garde ont une forte influence sur le mode de vie des tout-petits. La présence de conditions optimales en matière de saines habitudes de vie pourra donc jouer un rôle déterminant quant à l'acquisition de ces dernières par l'enfant. » Gazelle et Potiron

LA CRÉATIVITÉ :

J'encourage l'enfant à développer son potentiel créateur et à laisser libre cours à son imagination, à sa capacité d'inventer et à son originalité, tout en valorisant l'effort fourni et non pas le résultat. Les enfants ont de l'imagination et, pour développer leur créativité, ils doivent surtout avoir l'occasion et la liberté d'imaginer et du temps pour expérimenter.

J'amène également l'enfant à trouver de nouvelles solutions à un problème, à vivre de nouvelles expériences, à inventer de nouveaux jeux et à explorer de nouvelles avenues personnelles plutôt que de reproduire un modèle établi.

Mes moyens utilisés pour développer la créativité

- Offrir du matériel varié et stimulant
- Avoir du matériel disponible pour permettre à l'enfant de développer et expérimenter une idée ou un jeu et pour répondre aux intérêts et aux goûts changeants de l'enfant.
- Proposer des activités d'art avec des matériaux variés.
- Permettre à l'enfant d'explorer du nouveau matériel.
- Valoriser l'effort et le travail des enfants en reconnaissant que la créativité s'exprime librement, de plusieurs manières.
- Ne pas refaire le travail de l'enfant ou passer des commentaires négatifs au sujet de ses réalisations.
- Offrir des éléments et lui permettre d'inventer: une situation, une histoire, une chanson, etc. Dire « je vois que tu travailles fort » plutôt de dire que « c'est beau » ou passer un commentaire sur le projet de l'enfant ex : « Tu utilises beaucoup de rouge ».
- Présenter le matériel et les activités de façon créative et imaginative.
- Favoriser le développement du raisonnement en étant ouvert et disponible à répondre à l'enfant sans offrir de réponses toutes faites.
- Suggérer aux enfants des ressources et des moyens pour améliorer leurs jeux et aller plus loin. (Exemple : Si j'ajoute ceci, que va-t-il se passer?)

L'ESTIME DE SOI

Développer une bonne estime de soi des enfants est d'une importance pour notre milieu. Nous valorisons les enfants en soulignant leurs gestes positifs et leurs réussites personnelles, nous les encourageons à faire des choix et à verbaliser leurs émotions et à les impliquer dans différentes tâches afin de leur montrer leurs capacités tout en respectant leur rythme d'apprentissage.

Mes moyens pour transmettre l'estime de soi aux enfants :

- Motiver, féliciter, encourager, l'enfant verbalement et par des gestes sans surenchérir. Offrir des choix multiples (il s'affirme et développe un sentiment de compétence).
- Faire prendre conscience de ses réussites, lui faire vivre du succès. Souligner les changements remarqués chez l'enfant. Ex. : « Ah! Tu as fait couper tes cheveux ». Il se sent alors reconnu.
- Prendre un moment privilégié pour chaque enfant.
- Nommer ses propres erreurs et ses bons coups devant l'enfant (cela démontre que l'adulte aussi peut se tromper.)
- Reconnaître à l'enfant le droit d'éprouver des émotions et l'accompagner dans son apprentissage à mieux les exprimer. Ex. : « Je vois que tu es en colère, et je te comprends, viens je vais t'aider »;
- Amener l'enfant à participer activement à la résolution de ses conflits et de ses problèmes.
- Faire attention de ne pas trop faire à sa place, laisser l'enfant essayer par lui-même et à son rythme. Dire à l'enfant que nous sommes là et que nous sommes disponibles s'il a besoin.
- Soutenir l'enfant dans ses initiatives tout en respectant son rythme de développement.
- Miser sur les champs d'intérêt et les forces de l'enfant.
- Utiliser tous les moments propices pour développer l'autonomie et le sentiment de compétence. (Exemple : apprendre à manger ou à s'habiller seul.)

L'AUTONOMIE : L'autonomie permet de réaliser des choses par soi-même, de prendre des initiatives et ainsi développer son sens des responsabilités. À travers le développement de son autonomie, l'enfant est amené à prendre des décisions à l'égard des choix offerts et à les assumer en participant à l'élaboration et à l'application du tableau de tâches. Les principaux apprentissages sont : sa capacité à faire des choix, développer son sens de l'initiative et de responsabilité en plus de développer sa capacité à bien gérer les conflits.

Mes moyens pour favoriser **l'autonomie**;

- Organiser le milieu physique de manière à favoriser l'autonomie de l'enfant.
- Mettre les choses à la portée de l'enfant.
- Utiliser un support visuel pour l'aider à comprendre les routines et les tâches (pictogrammes, images, comptines).
- Encourager l'enfant à persévérer dans sa tâche même si ça semble difficile.
- Souligner ses progrès, ses réussites et ses habiletés.
- Lui offrir du soutien à sa demande.
- Proposer à l'enfant de petites tâches et des défis à accomplir selon son niveau de développement pour lui faire vivre des réussites.
- Prévoir suffisamment de temps pour que l'enfant puisse accomplir sa tâche ou son activité. Ne pas faire les choses à la place de l'enfant pour aller plus vite.
- Poser des questions ouvertes pour stimuler sa recherche de solutions.
- Décortiquer l'action à accomplir en petites étapes et donner des petits trucs.
- Prendre le temps d'enseigner à l'enfant à se vêtir, à se nourrir, à acquérir une hygiène de base.
- Laisser la chance à l'enfant de faire des erreurs et d'en faire une expérience d'apprentissage. Ex. : En acceptant qu'il puisse y avoir des dégâts et des maladresses.
- Valoriser les efforts et la démarche de l'enfant plutôt que le résultat.
- Permettre à l'enfant de faire des choix tout au cours de la journée. Ex: avec qui, il veut jouer.
- Expliquer à l'enfant les conséquences logiques de ses choix et gestes.

LE PLAISIR : Apprendre dans une ambiance agréable, favorise un environnement propice à l'apprentissage.

- Respecter les goûts des enfants et en leur permettant de s'exprimer par leur créativité.
- Chanter des chansons.
- Rendre les périodes de routines et de transitions amusantes
- Utiliser l'humour pour désamorcer certaines situations
- Offrir des collations et menus amusants.
- En planifiant des activités selon les goûts et intérêts des enfants.

L'INCLUSION FAIT ÉGALEMENT PARTI DES VALEURS QUI NOUS SONT CHÈRES

Dans un souci d'équité, l'inclusion favorise la mise en place d'un environnement offrant les mêmes possibilités à chaque individu qui le compose. Le respect de l'unicité de chacun est considéré. Il est important de faire la distinction entre l'inclusion et l'intégration. L'intégration responsabilise l'individu à s'inclure par lui-même dans son milieu tandis que l'inclusion responsabilise le milieu à l'inclure l'individu.

Pourquoi favoriser l'inclusion?

Un milieu inclusif est un milieu riche et diversifié. Il représente, les réalités de tous. L'exposition à la diversité contribue non seulement à l'inclusion sociale, mais également à l'ouverture d'esprit. On croit que tous les enfants, en fait tous les individus ont un pouvoir de contribution auprès des gens qui l'entourent. Chaque interaction apporte son lot d'apprentissage et d'expérience. Ceci s'applique à toutes les relations existantes. (enfant/enfants, enfants/éducatrice et éducatrice/éducatrice, etc...) Le partage d'expérience est une source de réflexion-rétroaction qui permet l'échange de connaissance. Le fait d'être entouré par la diversité normalise l'unicité de chacun. Il apporte également une source d'entraide, d'empathie et collaboration. Chaque personne a des forces, des aptitudes, des qualités et des défis. **Les forces de l'un sont les défis de l'autre.**

Comment réussir l'inclusion?

Il s'agit en fait de mettre l'accent sur l'élimination des obstacles à travers la modification et la transformation du milieu de vie afin que les enfants développent leur plein potentiel, et ce, grâce à l'adaptation mise en place par le milieu. Il met en place des alternatives adaptées et qui permettent la participation active de tous.

Le rôle de l'éducatrice

L'éducatrice est la personne qui connaît le plus les petits humains qui lui sont confiés. Par son rôle, elle est en mesure d'offrir une qualité de service. Voici comment elle y parvient :

- Observation; c'est la première étape et la plus importante. Elle permet de recueillir une multitude d'informations. Plus on connaît les enfants, plus nous sommes en mesure d'identifier leurs besoins.
- Information; afin de bien comprendre les enfants, le personnel éducateur se doit de rester à jour dans ses connaissances. Parfois il est nécessaire, de relire, chercher, explorer, s'informer et questionner afin de mieux comprendre.
- Ressources; Humaine, matérielle, pédagogique, personnelle, environnemental, professionnelle, etc... L'éducatrice combine un large éventail de ressource afin de répondre aux besoins de tous.

**« Quand une fleur ne fleurit pas, on corrige l'environnement dans lequel elle pousse.
Pas la fleur. » - Paulo Amaro-**

CHAPITRE -2-

LES FONDEMENTS THÉORIQUES

L'HUMANISME:

Dans une perspective humaniste, je fais confiance à la capacité de chaque enfant de développer son plein potentiel et mes actions éducatives sont centrées sur les compétences, les besoins, la curiosité et la créativité du jeune enfant plutôt que sur des contenus à lui transmettre de façon systématique, sans égard à ses champs d'intérêt et à son niveau de développement.

Nous considérons l'être humain comme un "être ouvert", un être dont la nature n'est pas définie d'avance et une fois pour toutes, un être capable de se changer, de se transformer, de s'améliorer.

- Je facilite les apprentissages pour qu'il vive des réussites en offrant du matériel ou des activités qui répondent au niveau de développement global de l'enfant et en ajustant mes demandes en conséquence.
- Je porte un regard positif sur l'enfant en formulant mes observations de façon positive. Ex. : Écrire « Je suis en train d'apprendre à... » au lieu de « Je ne suis pas capable de... ».
- Je différencie la personne de ses actions. Ex. : Questionner l'enfant s'il a fait un bon ou un mauvais choix plutôt que de lui dire qu'il est gentil ou n'est pas gentil.
- J'offre à l'enfant de vivre des expériences et de lui donner des choix qui lui permettent de considérer qu'il est à l'origine de son succès.

LA THÉORIE DE L'ATTACHEMENT:

L'importance d'établir une relation significative. Établir une relation affective avec chacun des enfants lui permet de se sentir en sécurité et favorise ainsi des conditions favorables à son développement. Créer un lien d'attachement sécurisant permet à l'enfant d'avoir une figure significative qui prend soin de lui auquel il peut se référer tout au long de la journée. Le jeune enfant qui se sent en sécurité parce qu'il sait pouvoir obtenir de l'aide quand il vit des difficultés peut s'éloigner de sa figure d'attachement pour explorer le monde qui l'entoure, se développer et réaliser des apprentissages. L'attachement sécurisant a donc un rôle de première importance pour lui permettre de laisser libre cours à sa curiosité naturelle, de prendre des initiatives et des risques, et d'aller au-devant d'expériences nouvelles pour lui. Il conduit l'enfant à explorer son environnement, puis à acquérir de l'autonomie.

Ce lien significatif sécurisant se développe progressivement en répondant aux besoins de l'enfant de façon adéquate et chaleureuse.

- Profiter du fait de me retrouver seul à seul avec un enfant dans une routine est une belle façon de développer cette relation significative. Ex. : Lors des changements de couche et lors de la routine de l'habillage. Un enfant qui s'habille seul habituellement, mais qui soudainement demande de l'aide peut être un moyen pour lui de demander un temps seul avec son éducatrice. Saisissez ce moment.
- Je demeure disponible, réceptive et attentive aux besoins de façon constante en m'adaptant à chacun des enfants de mon groupe.
- Consoler l'enfant et l'aider à se calmer dans les moments difficiles.
- J'observe l'enfant afin de pouvoir comprendre ses besoins et d'y répondre rapidement.
- Je mets en place des consignes claires, cohérentes, respectueuses et constantes.
- J'adapte mes interventions à chaque enfant selon ses besoins, ses intérêts, son développement, ses réactions et son vécu.
- Sécuriser un enfant en crise en lui nommant que nous sommes là pour lui et que nous comprenons son émotion aide à le sécuriser et à se calmer.

L'APPROCHE ÉCOLOGIQUE:

Nous reconnaissons que le développement de l'enfant est influencé à la fois par ses caractéristiques biologiques (ce qui lui est inné), son environnement immédiat, et le contexte physique, socioéconomique et culturel plus large dans lesquels il vit (ce qui est acquis après sa naissance). Tous ces contextes sont étroitement interreliés et ils s'influencent également mutuellement.

Tous les enfants sont à risque d'être un jour exposé à un ou à plusieurs facteurs de risque au cours de son développement (ex : handicap, maladie chronique ou au fait d'avoir été abusé ou négligé, à un faible niveau de scolarité ou à la présence d'une maladie mentale chez l'un de ses parents, au fait de grandir dans un milieu défavorisé ou de fréquenter un service de garde de moindre qualité). L'important, c'est qu'il puisse aussi s'appuyer sur des facteurs de protection de façon qu'il acquière une solide résilience. (Ex. : trouver chez la parenté, chez des amis ou au service de garde, des personnes avec lesquelles il pourra développer des relations stables, sécurisantes ou de plus grandes qualités).

Le service de garde que l'enfant fréquente, par la qualité des interventions des adultes qui s'y trouvent et des activités auxquelles on lui permet de s'adonner, doit se situer résolument du côté des facteurs de protection dans son développement.

- J'interviens de façon personnalisée avec l'enfant et son parent puisque chacun vient avec un bagage, un entourage et des besoins différents.
- J'échange avec les parents afin de mieux connaître l'enfant et l'environnement dans lequel il grandit. Ex. : Dans le journal de bord, je pose une question différente chaque semaine aux parents pour en connaître davantage sur le quotidien de l'enfant à la maison. A-t-il des animaux? Que mange-t-il au déjeuner?
- Je fais la visite du quartier, la bibliothèque, l'épicerie, l'aréna avec mon groupe.
- Je diffuse aux parents les renseignements touchant les activités destinées aux familles de sa localité. Pour contribuer à la richesse du réseau social des familles et au renforcement du niveau de cohésion du quartier, elle organise également des activités qui leur permettent de se rencontrer et invite les organismes communautaires à leur faire connaître leurs services.

CHAPITRE -3-

LES PRINCIPES DE BASE

LE PARTENARIAT ENTRE LE MILIEU DE GARDE ET LES PARENTS EST ESSENTIEL AU DÉVELOPPEMENT HARMONIEUX DE L'ENFANT

Pour lui donner toute son importance, le partenariat entre le milieu de garde et les parents devient maintenant le premier principe de base et teinte précieusement les quatre autres principes.

Le partenariat se définit par le travail conjoint de l'éducatrice et de la famille, afin d'atteindre des objectifs communs. Les relations reposent sur les responsabilités, les prises de décisions partagées, la confiance mutuelle et le respect. Selon plusieurs recherches, le partenariat établi entre le C.P.E. et les parents n'a que des effets positifs sur l'ensemble des partenaires incluant bien sûr, les enfants.

Les parents laissent avec confiance leur enfant aux soins d'une personne extérieure à la famille. S'ils la considèrent comme leur partenaire privilégiée dans l'éducation de leur enfant, ils renseignent l'éducatrice sur leur enfant, à ce qu'il est déjà comme personne, à ce qui le réconforte, à ce qu'il aime et à ce qui lui fait peur et l'insécurise. Graduellement, à mesure que leur confiance se construit, ils vont décrire les rituels de la maison et les événements qui y sont vécus, ce qui contribue à la mise en place d'interventions individualisées et adaptées à l'enfant. Cette relation constructive et positive soutient les interventions auprès de l'enfant, facilite la continuité, la cohérence et l'aide à se sentir en sécurité avec les adultes responsables de lui.

Toutefois, le rôle de l'éducatrice demeure professionnel, contrairement aux parents, tout en étant engagé auprès de l'enfant, elle doit garder une certaine distance émotionnelle. Elle répond aux besoins de chacun des enfants avec impartialité et sans discrimination, dans un contexte de groupe. Les parents interviennent auprès de lui sur une base individuelle, le plus souvent spontanément, sans obligation d'impartialité, mais avec une intensité affective caractéristique de ce lien irremplaçable. Demeurer professionnel dans sa relation avec les parents implique pour l'éducatrice de respecter les limites de son rôle et de prendre les initiatives nécessaires pour faire de l'éducation de l'enfant un projet commun avec ses parents.

L'ENFANT EST UNIQUE

Ce principe signifie que chacun a ses caractéristiques particulières et une personnalité unique. Pour leur part, les enfants se développent selon un rythme qui leur est propre et qui est imprégné de l'éducation reçue dans leur environnement familial. Finalement, chacun a des besoins différents et les exprime de façon différente.

Exemple : Un enfant de 2 ans qui refuse d'aller sur le « petit pot » ne devrait pas être jugé « en retard » par rapport à un autre enfant du même âge déjà propre.

Chaque enfant est donc considéré dans toute son unicité. L'éducatrice s'emploie à le connaître et percevoir ce qui fait de lui un être spécial et différent. Elle tient compte de ses besoins, de ses intérêts et de son vécu dans le but de lui offrir les meilleures conditions d'évolution. L'enfant apprend alors à se connaître et à s'exprimer. En milieu familial, l'enfant est unique, mais il n'est pas seul. Le grand défi de l'éducatrice est de respecter la capacité de l'enfant et son besoin, tout en l'amenant doucement à s'éveiller à la présence des autres.

Exemple : Une éducatrice doit pouvoir combler le besoin de sommeil des enfants de son groupe tout en respectant que certains aient des besoins de sommeil moins élevés en leur offrant des activités appropriées comme des jeux calmes ou des livres sur leur matelas.

L'ENFANT EST L'ACTEUR PRINCIPAL DE SON DÉVELOPPEMENT

Le terme « principal » laisse entendre qu'il appartient à l'enfant lui-même de donner la direction de ses apprentissages, mais que d'autres acteurs, ses parents, éducatrices et les adultes qui interviennent auprès de lui, sont étroitement impliqués dans son développement. L'Adulte ne peut apprendre à sa place, mais il peut le guider, le soutenir. L'éducatrice offre à l'enfant un cadre avec une structure en établissant les règles de vie en collaboration avec le groupe et demeure souple afin de lui laisser la possibilité d'apprendre par lui-même à partir de ses initiatives, donnant lieu à une vaste gamme d'apprentissages.

Elle accompagne les enfants dans leurs apprentissages sans leur dire quoi faire ou comment le faire. Elle les accompagne plutôt dans leurs propres initiatives et découvertes afin de garder intacte leur motivation naturelle de nourrir leur plaisir d'apprendre, tout en saisissant les occasions d'apprentissage à mesure qu'elles surviennent. L'éducatrice observe à quel stade de développement l'enfant est rendu et met à la disposition des enfants du matériel varié et attrayant, organise le déroulement de la journée et aménage l'espace pour répondre à leurs besoins.

Considérer l'enfant comme l'acteur principal de son développement exige une planification souple et ouverte et demande de s'adapter aux besoins changeants des enfants. Les expériences qui conduisent les enfants à planifier leurs jeux, à passer à l'action et à faire un retour sur leur expérience, comme le **jeu libre**, contribuent beaucoup à faire de chaque enfant l'acteur principal de son développement.

L'ENFANT APPREND PAR LE JEU

Au cours de l'enfance, le jeu et l'apprentissage sont intimement liés: le jeu permet à l'enfant d'apprendre et exige des efforts de sa part. Bien que très sérieux pour lui, le jeu se réalise dans un climat enjoué dans lequel la spontanéité, le plaisir, le rire, les taquineries, l'espièglerie et la créativité sont encouragés. Le jeu est une activité physique, mentale ou sociale, basée sur le plaisir, pratiquée par l'enfant d'une manière gratuite, volontaire, spontanée et libre.

Pour l'enfant, c'est le moyen par excellence d'explorer le monde, de le comprendre, de l'imaginer, de le modifier et de le maîtriser. Comme vu précédemment dans les **fondements théoriques**, la capacité naturelle que l'enfant a de jouer en explorant le monde qui l'entoure est intimement liée aux soins qui lui sont donnés et à sa sécurité affective ainsi qu'au processus de l'attachement.

Dans le jeu de l'enfant, le développement global est sollicité.

Le domaine physique et moteur: Particulièrement le jeu actif au cours duquel l'enfant est la voie par excellence pour le développement physique et moteur de l'enfant.

Le domaine social et affectif: Le jeu est essentiel au développement affectif de l'enfant. Il est source d'autonomie et de fierté, parce qu'il permet à l'enfant de mettre en œuvre ses idées et d'acquérir des habiletés. Il favorise la confiance et l'estime de soi. C'est par le jeu qu'il affronte ses peurs, évacue ses frustrations et « apprend » à jouer auprès de ses pairs. En raison des interactions que le jeu suscite, l'enfant apprend à partager, ce qui contribue à son développement social.

Le domaine langagier: Le jeu lui offre de multiples occasions de se développer sur le plan du langage. Les interactions qu'il suscite l'amènent à développer sa communication. Il s'exprime, il nomme ses goûts et ses préférences, il apprend de nouveaux mots, etc.

Le domaine cognitif pendant le jeu, la pensée de l'enfant est centrée sur le processus plutôt que sur le résultat, qui est secondaire pour lui. Il développe son raisonnement, la résolution de problèmes, sa créativité et son imaginaire.

L'évolution du jeu de l'enfant, c'est-à-dire les façons dont les enfants sont en relation les uns avec les autres pendant le jeu, évolue à mesure qu'ils grandissent. Ces différents types d'organisation sociale du jeu apparaissent à un âge approximatif et s'accumulent, c'est-à-dire que l'enfant s'adonne à un nouveau type d'organisation du jeu tout en continuant de jouer à ceux déjà familiers.

Le jeu solitaire (0 à la vie adulte) Il joue seul pour satisfaire ses propres besoins.

Le jeu spectateur ou d'observation (0 à 2 ans). Il regarde ce que les autres font et imite les comportements, mais ne prend pas part à leur jeu.

Le jeu parallèle (environ 2 ans et +) Il accepte l'autre et joue à côté de lui. Il utilise les mêmes types de jouets, mais ne les partage pas.

Le jeu associatif (environ 3 ans) Il joue avec un camarade en interagissant et en partageant ses jouets, mais ils n'ont pas de but commun.

Le jeu coopératif (environ 4 et 5 ans) Ils partagent un but commun et jouent en groupe.

Accompagner le jeu des enfants implique la présence de l'adulte parfois discrète, parfois active, mais toujours intéressée et attentive.

- S'assurer que les enfants disposent de suffisamment de temps pour jouer
- Aider les enfants à planifier le jeu
- Observer et enrichir le jeu avec des idées
- Surveiller et encadrer le jeu

LE DÉVELOPPEMENT DE L'ENFANT EST UN PROCESSUS GLOBAL ET INTÉGRÉ

Le développement de l'enfant est global. C'est un processus qui se déroule dans chacun des domaines en même temps (physique et moteur, cognitif, langagier, social et affectif), domaines qui s'influencent les uns des autres.

Selon les champs d'intérêt de l'enfant, les activités auxquelles il s'adonne et l'environnement dans lequel il grandit, ces domaines interviennent toutefois à des degrés divers dans son développement.

Les fonctions exécutives sont associées plus spécifiquement au développement cognitif de l'enfant. Par contre, tout comme la créativité, les fonctions exécutives peuvent être mobilisées dans tous les aspects de la vie de l'enfant et présentent dans tous les domaines de son développement.

Ces fonctions ne s'enseignent pas, elles peuvent plutôt être soutenues pendant la petite enfance à travers le jeu de l'enfant, à travers des actions pédagogiques intentionnelles de l'éducatrice. Pour ce faire, elle doit posséder une connaissance approfondie du développement de l'enfant et doit également avoir des attentes réalistes, adaptées à celui-ci.

Part l'interaction des domaines de développement, Le développement physique et moteur de l'enfant l'amène à être de plus en plus habile à explorer son environnement, et cette exploration nourrit son développement cognitif, en le familiarisant avec les caractéristiques des objets. Le développement cognitif est soutenu par les personnes de son entourage, adultes ou enfants plus expérimentés, qui l'aident dans ses découvertes et agissent comme modèles. Le développement cognitif de l'enfant repose ainsi sur ses interactions sociales, mais également sur son développement affectif (sentiment de sécurité, confiance, estime de soi, etc.) qui le dispose à aller à la rencontre de son environnement physique et humain. Son développement langagier facilite sa communication avec les autres et lui offre des outils de plus en plus élaborés pour réfléchir et raisonner.

À travers un processus global et intégré, chaque domaine contribue au développement de l'enfant et c'est pourquoi il est essentiel de comprendre l'importance de l'interaction entre les domaines de développement.

CHAPITRE -4-

LES DOMAINES DE DÉVELOPPEMENT

LE DÉVELOPPEMENT PHYSIQUE ET MOTEUR

C'est avec son corps que l'enfant prend contact avec son environnement humain et physique et explore le monde qui l'entoure. En touchant, en entendant, en voyant, en bougeant, l'enfant reçoit différentes sensations dans son corps et développe graduellement sa perception, ce qui lui donne des points de repère dans l'environnement et l'incite à réagir et à interagir avec celui-ci. De même, la capacité de manipuler des objets fait partie des acquisitions importantes sur les plans physiques et moteur.

Les moyens présentés pour soutenir l'enfant au quotidien peuvent être utilisés autant à l'intérieur qu'à l'extérieur.

Mes moyens pour favoriser **le développement physique et ses saines habitudes** :

- Permettre aux enfants de jouer dehors à chaque jour ou plusieurs fois par jour quand la température le permet.
- Offrir des moments de jeu actif à intensité faible, moyenne ou élevée au moins 180 minutes par jour.
- Conscientiser les enfants à l'importance du lavage de mains à l'arrivée puis aux moments opportuns au cours de la journée en montrant l'exemple.
- Créer une ambiance calme pour le moment de la sieste quotidienne.
- Instaurer une routine ou un rituel stable afin de permettre aux enfants de se sentir en sécurité et de développer leur compétence d'auto-apaisement.
- Reconnaître que c'est à l'enfant de décider de la quantité de la nourriture qu'il mangera alors que notre rôle est de lui fournir des aliments de qualité nutritive.
- Baser notre approche positive des aliments sur le respect des goûts propres de chacun et de leur appétit.
- Apprendre aux enfants à reconnaître leur signe de satiété.
- Durant les repas, mettre l'accent sur le plaisir de manger, de bavarder et d'être ensemble.

Mes moyens pour favoriser la **motricité globale** :

- Organiser des parcours à obstacles.
- Offrir des jeux d'équilibre.
- Animer des exercices de réchauffement.
- Animer des activités qui amènent à courir, danser, ramper, sauter, grimper.
- Aller à l'extérieur le plus souvent possible.
- Offrir du matériel comme des ballons, cerceaux, poches, tunnels et module de jeux, trotteur, tricycle, pataugeuses, hockeys.
- Favoriser le sens du mouvement et le goût de bouger à différente intensité en variant les types de jeux de sédentaire à actif.

Mes moyens pour favoriser la **motricité fine** :

- Permettre à l'enfant de manipuler des crayons, pinceaux, ciseaux, de la colle.
- Mettre à leur disposition divers jeux de construction et divers outils.
- Proposer aux enfants de lacer, d'attacher, de visser, de dévisser, de remplir, de vider, de creuser, d'empiler, d'enfiler, de modeler.
- Mettre à la disposition des enfants des petits objets, pince à manipuler.
- Rendre disponible des casse-têtes et de jeux d'encastrement.

Mes moyens pour favoriser le développement **sensoriel** :

- Goûter différents aliments (sucrées, salées, acides, etc.)
- Offrir du matériel et offrir la possibilité de toucher des objets de diverses couleurs, formes et textures variées en les commentant pour enrichir le vocabulaire des enfants.
- Donner des occasions de faire des sons et d'en écouter.
- Chanter et réciter des comptines avec les enfants.
- Faire remarquer les odeurs : parfums de fleurs, crème solaire, feuilles mortes, feu de bois, terre mouillée et des aliments.

Quoi observer ?

Ses déplacements (ramper, 4 pattes, marcher, courir)	Son équilibre	Sa coordination	Son agilité (lancer, attraper, frapper du pied)
Sa force	Son endurance	Sa manière de bouger	Son niveau d'activité
Sa manière de se situer dans l'espace	Sa manière de saisir les objets (paume, main, doigts)	Sa manière de manipuler les objets (enfiler, empiler)	Sa manière de tenir et utiliser divers outils (crayon, ciseaux, ustensiles, verre)
Sa manière de percevoir les informations captées par ses 5 sens	Sa manière de se nourrir, de s'habiller	Sa manière de se détendre	Sa sensibilité sensorielle

LE DÉVELOPPEMENT COGNITIF

Le développement cognitif concerne la façon dont l'enfant acquiert des connaissances et comprend le monde qui l'entoure. Le jeune enfant apprend dans l'action, en contact direct avec les personnes et les objets.

Les moyens présentés pour soutenir l'enfant au quotidien peuvent être utilisés autant à l'intérieur qu'à l'extérieur.

Mes moyens pour favoriser **l'attention**

- Assurer que l'environnement est exempt de surcharge visuelle et auditive.
- Chercher à établir un contact visuel avec l'enfant de manière à capter son attention (lui toucher au besoin).
- Prévenir les enfants des changements à venir afin faciliter les transitions.
- Pratiquer des exercices de relaxation.
- Jouer à des jeux de recherche et trouve. Offrir des casse-têtes, jeux d'encastrement.
- Raconter des histoires et les faire participer en validant leur compréhension ou en nommant les images qu'ils voient.

Mes moyens pour favoriser **la mémoire**

- Faire appel à la mémoire de l'enfant lors de nos routines. (Ex : étapes de l'habillage, du lavage de main, lors du rangement)
- Questionner les enfants sur des moments passés. (Ex : Qu'as-tu mangé pour déjeuner ?)
- Toucher des objets dans un sac et deviner ce que c'est.
- Sentir différentes odeurs avec les yeux bandés et les nommer.
- Associer des sons à des images (ex. : un bruit de moteur à l'image d'un camion, un miaulement à l'image d'un chat).
- Jouer à des jeux de mémoire
- Chanter ou réciter des comptines.
- Répéter la consigne demandée.
- Jouer à des jeux de société
- Jouer à que fait l'animal ou les moyens de transport).
- Jouer à des jeux de devinette.

Mes moyens pour favoriser la **fonction symbolique** :

- Mettre à la disposition des enfants des déguisements, de la nourriture et vaisselle de plastiques, des poupées et ses accessoires, des sacs et sacoches, des outils, des téléphones, des figurines.
- Offrir du **matériel polyvalent** à usages multiples (boîtes de carton, rouleaux de papier essuie-tout, draps...).
- Rendre disponibles des objets réalistes.
- Encourager le dessin libre, la peinture, la pâte à modeler.
- Prioriser le jeu libre et laisser à l'enfant suffisamment de temps de concrétiser son jeu.

Mes moyens pour favoriser le **raisonnement** :

- Jouer au jeu de coucou avec les plus jeunes.
- Laisser explorer ex : faire tomber ses blocs empilés (cause à effet).
- Mettre des casse-têtes et jeux d'encastrement à la disposition des enfants.
- Encourager l'enfant à trouver des solutions face à un obstacle.
- Amener l'enfant à se questionner.
- Inviter l'enfant à expliquer son raisonnement.
- Poser une question qui amène l'enfant à faire appel à ses connaissances antérieures.
- Inviter l'enfant à essayer d'une autre manière (si possible).
- Encourager l'échange de points de vue entre les enfants.

Mes moyens pour favoriser la **capacité à catégoriser et à conceptualiser** :

- Jouer à rassembler les objets de même catégorie.
- Encourager les enfants à ranger le matériel par catégorie.
- Discuter lors des collations et repas des catégories des aliments.
- Mettre à la disposition des enfants du matériel pour faire des jeux de classement.
- Jouer à trouver l'intrus parmi différents objets ayant une caractéristique commune.
- Jouer à des jeux d'associations.

Mes moyens pour favoriser l'**éveil aux mathématiques et aux sciences** :

- Proposer des activités où l'enfant peut explorer, poser des hypothèses, faire des essais, et inventer.
- Jouer à placer des objets du plus petit au plus grand.
- Utiliser tous les prétextes de la vie quotidienne pour compter, classer, mesurer. Faire remarquer les nombres que nous retrouvons un peu partout : par exemple, les adresses sur les portes de toutes les maisons, sur l'horloge, sur le téléphone, dans les livres de recettes.
- Mesurez : Les grandeurs, les hauteurs et le poids d'un objet, ainsi que la mesure du temps.
- Laisser jouer l'enfant dans l'eau avec des contenants de différentes tailles pour qu'il se familiarise avec le concept de quantité.
- Utiliser des tasses à mesurer, des règles, une balance pour peser, etc. Pour explorer la notion de mesure. Laisser explorer l'enfant.
- Offrir du matériel qui favorise la numération (boulier, chiffre aimanté, horloge, téléphone)

Quoi observer ?

La capacité et la durée de sa concentration	Sa capacité de mémorisation	Sa manière de réagir en présence de distraction (son, mouvement, image)
Son raisonnement	La manière dont il explore son environnement	Sa capacité d'écoute
Sa capacité à chercher des solutions aux problèmes	Sa capacité à suivre une routine, une consigne, reproduire une séquence	Sa capacité à reconnaître les similitudes et les différences
Sa capacité à reconnaître les caractéristiques communes des objets et à les associer	Sa capacité à comparer, regrouper (par dimension, forme, couleur, poids, nombre)	Ses connaissances reliées aux mathématiques (compter et mesurer les quantités, notion d'espace et de temps)
Ses connaissances reliées aux sciences (changement par la nature, monde des vivants et des non vivants)	Sa créativité	

LE DÉVELOPPEMENT LANGAGIER

Le langage permet à l'enfant de concevoir et d'acquérir des systèmes de communication. Le développement langagier inclut les sons et les gestes avec lesquels le bébé s'exprime d'abord, l'apprentissage du langage oral, l'éveil à la lecture et à l'écriture ainsi que le développement graphique. Qu'il soit oral ou écrit, il comporte deux volets : le langage compris par l'enfant et le langage produit par la parole ou l'écrit.

Les moyens présentés pour soutenir l'enfant au quotidien peuvent être utilisés autant à l'intérieur qu'à l'extérieur.

Mes moyens pour favoriser le **langage prélinguistique** :

- Chanter et retisser des comptines.
- Reproduire les gazouillis et babillages des poupons.
- Utiliser une communication gestuelle (signe de tête, pointage, bye bye, le geste de : fini, ou encore)
- S'assurer d'avoir l'attention du tout-petit pour sa compréhension.
- Démontrer à l'enfant que nous le comprenons en mettant des mots sur sa pensée.
- Mettre des mots sur nos gestes et actions.

Mes moyens pour favoriser le **langage oral** :

- Laisser à la disposition livres, marionnettes, téléphones, micro.
- Amplifier certains sons ou syllabes.
- Aller à la bibliothèque.
- Chanter et réciter des comptines
- Raconter des histoires.
- Utiliser les mots justes.
- Répéter avec une bonne prononciation sans obliger l'enfant à répéter.

Mes moyens pour favoriser l'**éveil à la lecture et à l'écriture** :

- Lire des histoires.
- Offrir des cahiers d'écriture et crayons, tableaux et craies
- Offrir des livres de toutes sortes (Journaux, magazine, livre d'histoire, album photo, circulaire) et ce, dans tous les coins de jeux; Faire remarquer les étiquettes d'identification sur les bacs de rangement.
- Afficher des affiches à regarder

- Pointer les mots lors de la lecture (exemple titre du livre, lecture de recette)
- Ajouter aux coins jeux livre de cuisine, carte routière, carte postale
- Écrire le nom de l'enfant sur sa feuille
- Aménager le coin lecture pour que l'enfant puisse s'y installer calmement et confortablement.

Mes moyens pour favoriser le **développement graphique** :

- Laisser à la disposition des lignes et formes à coller sur papier.
- Mettre à la disposition des enfants tableaux et crayons effaçables, papiers.
- Tracer des formes simples, telles le carré, le triangle et le cercle et invitons l'enfant à faire de même.
- Tracer le contour d'objets.
- Écrire le nom de l'enfant par point pour permettre à l'enfant de les relier.
- Laissez les enfants gribouiller à leur aise.
- Offrir de très grandes feuilles au bébé.
- Offrir des crayons de différentes grosseurs adaptés selon leurs compétences (crayons de cire, tampons de Bingo, crayons en forme d'animaux, crayons à doigts).

Quoi observer ?

Sa manière de réagir à la voix et aux sons	Sa prononciation	Sa manière de s'exprimer (sons, gestes, mots, phrases)
Sa manière d'imiter les sons	L'étendue de son vocabulaire	Sa compréhension
Ses réponses aux questions	Sa manière de décrire les événements, de raconter les histoires	La manière dont il joue avec les sons et les mots (Rimes, syllabes...)
Sa compréhension des symboles, des pictogrammes	Sa connaissance des lettres, son évolution graphique (du dessin à l'écriture)	Sa manière de reproduire les gestes liés aux écrits (suivre un texte du doigt, faire semblant)

LE DÉVELOPPEMENT SOCIAL ET AFFECTIF

Le jeune enfant est un être social qui se développe au contact des autres. Son développement social et affectif s'appuie sur l'attache qu'il a pu tisser avec ses parents et sur ses relations affectives significatives avec d'autres adultes qui prennent soin de lui. Ce domaine de développement touche aussi les émotions de l'enfant, sa capacité de les exprimer, de les comprendre et de les réguler, de même que ses compétences sociales.

Les moyens présentés pour soutenir l'enfant au quotidien peuvent être utilisés autant à l'intérieur qu'à l'extérieur.

Mes moyens pour favoriser l'**estime de soi** :

- Observer les enfants pour avoir à son endroit des attentes réalistes, pour ainsi leur faire vivre des expériences adaptées à leurs capacités.
- Faire remarquer à l'enfant ses forces.
- Souligner les progrès de l'enfant.
- Encourager les efforts.
- Donner des petites responsabilités.
- Invitez l'enfant à relever des défis à la mesure de ses capacités.
- Démontrer à l'enfant que tout le monde peut se tromper.
- Laissez l'enfant exprimer ses émotions et sa pensée.
- Encourager l'enfant à prendre des décisions.
- Afficher les travaux des enfants.

Mes moyens pour favoriser la **confiance en soi** :

- Laisser la possibilité aux enfants de faire des erreurs.
- Laisser l'enfant prendre des initiatives et des décisions.
- Encourager l'enfant dans ses initiatives.
- Éviter la surprotection.
- Valoriser les efforts.
- Éviter toutes critiques ou comparaison.
- Permettez à l'enfant d'explorer librement son environnement.

Mes moyens pour favoriser l'**identité** :

- Inviter les enfants à s'affirmer en disant ce qu'ils aiment ou pas.
- Encourager les enfants faire leurs propres choix.
- Réservez un endroit personnel à l'enfant (casier, panier, bac)

- Augmenter sa connaissance de lui-même en utilisant son prénom, en l'invitant à apprendre des informations à son sujet (préférence, âge, son genre, son groupe famille, quartier ils appartiennent. etc.)
- Mettre à la disposition un miroir

Mes moyens pour favoriser l'**autonomie** :

- Confier des tâches et des responsabilités à la mesure des enfants.
- Laisser du temps aux enfants pour résoudre une difficulté.
- Encourager à le faire seul, à essayer, à demander de l'aide, offrir du soutien au besoin.
- Encourager l'enfant à s'habiller, se nourrir, être propre, etc. par lui-même.
- Encourager l'enfant à développer sa curiosité, sa créativité et ses capacités de recherche de solutions à ses problèmes.
- Laisser l'enfant être libre de faire des tentatives.
- Mettre en place des moyens d'aider l'enfant à comprendre les routines et les tâches (pictogrammes, images, comptines).

Mes moyens pour favoriser les compétences **émotionnelles et sociales** :

- Inviter les enfants à s'exprimer et nommer leurs émotions.
- Accompagner l'enfant dans l'intégration des étapes de la résolution de conflit.
- Soutenir l'apprentissage de règles de bienséance (les salutations à l'arrivée et au départ, les mots de politesse, le tour de parole, le respect du matériel et de l'environnement, l'entraide et le partage.)
- Offrir des activités de collaboration, de partage de tour de rôle.
- Utiliser des règles et des consignes claires, concrètes et formulées positivement.
- Offrir des jeux de société et un tableau d'émotions.

Quoi observer ?

Ses interactions avec les autres (enfants/adultes)	Sa manière de gérer les conflits	La manière dont il parle de lui-même
Sa confiance en lui	La manière dont il exprime ses besoins et ses émotions	Sa capacité à faire des choix
Sa manière de réagir à un succès, un échec ou une difficulté	Sa manière de s'adapter aux changements	Son attitude face à la nouveauté
Sa connaissance de soi (caractéristiques, forces, champ d'intérêt, préférences, défis)	Sa tolérance face aux délais et aux frustrations	Sa manière d'entrer en contact avec les autres
Sa participation aux activités	Sa capacité à attendre son tour	Sa capacité à partager
Sa capacité à tenir compte du point de vue de l'autre	Sa manière de s'exprimer devant le groupe	Son respect de l'environnement et des autres
Son respect des règles	Son sens des responsabilités	Son niveau d'empathie

LES FONCTIONS EXÉCUTIVES

La flexibilité mentale	La mémoire de travail
La capacité de l'enfant de modifier son point de vue ou de porter une attention différente sur quelque chose tout en s'adaptant de façon souple aux demandes de l'environnement.	La capacité de se souvenir d'une information, une consigne ou une stratégie par exemple, et de s'en servir plus tard dans une même ou autre situation.
L'inhibition	La planification
La capacité de contrôler ses pensées, ses impulsions, ses mots, ses gestes. Elle permet de résister aux tentations, de réfléchir avant d'agir. En petite enfance, elle est en plein développement, à mesure que l'enfant prend conscience du contrôle qu'il a sur ses choix de comportement.	La capacité de prévoir les étapes à franchir pour réaliser une tâche. Elle contribue à résoudre des problèmes en amenant à imaginer les impacts de différentes solutions sur un même problème, de façon à choisir la meilleure option. La période de planification-action-réflexion faite lors des jeux libres nous permet de soutenir cette habileté quotidiennement.

Les fonctions exécutives qui sont interreliées aux quatre domaines de développement sont des habiletés du cerveau permettant l'adaptation à des situations nouvelles « non routinières ». Elles permettent d'agir de façon organisée pour atteindre ses objectifs.

Chez le jeune enfant, les fonctions exécutives progressent très vite grâce aux initiatives des adultes à le laisser faire seul, comme dans le **jeu libre** et en favorisant l'**autonomie**.

Afin de développer les fonctions exécutives du jeune enfant, les adultes de son entourage doivent favoriser toutes situations dans lesquelles l'enfant va déployer trois besoins fondamentaux : éprouver de la joie, de l'enthousiasme (besoin émotionnel), se sentir connecté et membre d'un groupe (besoin social), entretenir ses capacités motrices (besoin physique). La plupart des gestes au quotidien comme se lever, se laver, manger, s'habiller, etc. sont exécutés de façon automatique sans même avoir besoin de réfléchir. Mais, il existe des situations qui sortent de la routine et pour lesquelles il faut faire appel aux « fonctions exécutives ». Ce sont des situations qui demandent de la réflexion et de l'adaptabilité. Elles jouent donc un rôle clé dans le développement, à la fois, langagier, cognitif et social de la personne.

Dans le cadre scolaire, les fonctions exécutives supportent notamment le processus d'apprentissage. Elles favorisent la préparation de l'enfant à l'entrée à l'école et, plus largement, la réussite éducative. En ce sens, elles représentent un facteur de protection du cheminement scolaire des apprenants, soulignant ainsi l'importance que les acteurs gravitant autour de l'élève tiennent compte de ces habiletés.

Quelques moyens pour développer les fonctions exécutives :

Jouer à faire semblant : Les enfants utilisent leur imagination pour retenir des idées en mémoire. Ils inhibent les actions qui ne sont pas adaptées au jeu de rôle. Ils se placent dans la peau de personnages qu'ils incarnent et apprennent à réguler leurs émotions en jouant avec d'autres enfants.

Raconter des histoires : Les histoires qu'ils inventent sont une série d'évènements qui s'enchainent. Avec de la pratique, plus les histoires racontées gagnent en complexité, plus l'enfant s'exerce à retenir de l'information en mémoire et à manipuler cette information dans sa mémoire de travail.

Jeux de chansons et de mouvements : Les enfants doivent bouger selon un rythme précis, en synchronisant les mots, les gestes, et la musique. Ces tâches impliquent le contrôle de l'inhibition et la mémoire de travail.

Jeux de classement et d'association : Ces activités contribuent à développer la flexibilité cognitive des enfants. Par exemple, on peut leur demander de classer des objets selon une règle spécifique (ex. la couleur), pour ensuite changer la règle (ex. la forme).

CHAPITRE -6-

LA QUALITÉ ÉDUCATIVE

LES QUATRE DIMENSIONS DE LA QUALITÉ ÉDUCATIVE

Les principales **dimensions** de la qualité éducative d'un service de garde éducatif à l'enfance sont :

L'interaction entre le personnel éducateur et les enfants, soit le soutien affectif, l'organisation de la vie en collectivité et le soutien à l'apprentissage

Les expériences vécues par les enfants, soit un horaire adapté au rythme des jeunes enfants, des jeux amorcés par les enfants, des activités proposées et des routines et des transitions;

L'aménagement des lieux et le matériel, soit un espace de vie confortable et chaleureux, des lieux et du matériel sains et sécuritaires, la variété, la polyvalence et l'accessibilité et un espace de travail adapté aux besoins du personnel;

L'interaction entre le personnel éducateur et les parents, soit la confiance mutuelle, l'ouverture et le respect des réalités familiales et l'utilisation d'une variété de moyens de communication adaptés aux différents besoins des parents.

Toutes ces dimensions sont mises en place à travers nos différentes approches pédagogiques et nos interventions.

L'INTERVENTION DE STYLE DÉMOCRATIQUE

	STYLE DIRECTIF	STYLE DÉMOCRATIQUE	STYLE PERMISSIF
RÔLE DE L' ENFANT	L'enfant a peu ou pas de place dans la prise de décision, on ne tient pas compte de ses intérêts et doit faire ce qui est demandé.	L'enfant a un pouvoir de décision partagé avec l'adulte sur le déroulement des activités, le fonctionnement des routines, sur l'horaire et sur l'aménagement.	L'enfant a beaucoup de place dans les décisions concernant l'horaire, les activités et l'aménagement. Il n'y a pas ou peu de règles.
RÔLE DE L' ADULTE	C'est l'adulte qui décide de tout en jugeant de ce qui est pertinent d'apprendre pour l'enfant. Il a plein pouvoir sur l'aménagement des lieux, de l'horaire et des activités. L'adulte recherche le contrôle	L'adulte partage le pouvoir avec l'enfant sur les décisions qui concernent la vie au C.P.E.. L'adulte offre un cadre de vie sécurisant en établissant des limites claires pour le bon fonctionnement de la vie de groupe, mais permet à l'enfant de faire des choix à l'intérieur de ce cadre. L'adulte recherche la collaboration	L'adulte laisse aller beaucoup les enfants. Il les encadre peu, offre peu de soutien et ne met pas de limites claires quant à l'utilisation des lieux, des moments de routine et des jouets. L'adulte laisse le contrôle aux enfants
ENVIRONNEMENT	La salle est aménagée de façon stricte. Peu de jouets sont à disposition des enfants et ne peuvent être mélangés entre eux. Le local n'est pas divisé en coin de jeux.	Le local est aménagé en coins de jeux qui respectent les besoins et les intérêts des enfants. Ils ont la possibilité d'amener des jouets d'un coin à l'autre pour bonifier leurs apprentissages. Une grande diversité de jouets est à leur disposition et ils sont autonomes quant à leurs utilisations.	La salle est peu délimitée par des coins de jeux. Les jouets n'ont pas de place de rangement particulière et souvent, ils sont trop mélangés pour maintenir l'intérêt des enfants.

Dans le milieu des services de garde, on entend principalement parler de trois styles d'intervention pour interagir avec les jeunes enfants : le style démocratique, le style directif ou autoritaire et le style permissif ou laisser-faire.

Dans notre milieu, en accord avec les recommandations du programme éducatif *Accueillir la petite enfance*, nous misons sur l'intervention de style démocratique. Ce style d'intervention contribue à établir un climat positif dans le groupe, ce qui amène, d'une part, l'enfant à se sentir respecté et encadré, et lui permet d'établir des relations affectives privilégiées avec les adultes qui l'accueillent. Ce style d'intervention favorise, d'autre part, l'autonomie, l'apprentissage actif et la confiance en soi ainsi que la capacité de l'enfant à établir des relations harmonieuses avec ses pairs.

Le rôle de l'éducatrice

Le principe de l'intervention de style démocratique repose sur quatre concepts divisés en deux dimensions :

La disponibilité : l'implication chaleureuse et de la clarté de la communication.

La demande : la gestion de groupe et la demande de maturité.

En jumelant un concept de disponibilité avec un concept de demande, l'éducatrice crée l'équilibre entre ces deux dimensions. Ce qui permet à l'enfant d'avoir une stabilité affective et favorise l'épanouissement de son plein potentiel.

Exemple d'équilibre dans l'intervention:

« Les amis, on doit laver nos mains pour enlever les petits microbes avant de s'asseoir pour dîner. »

L'éducatrice appuie ainsi sa demande (donner une consigne) avec une disponibilité en fournissant une explication à l'enfant (clarté de la communication).

« Mathias, je vois que tu as de la difficulté à mettre tes souliers. Viens, je vais détacher tes lacets, tu pourras les mettre seul ensuite. Je sais que tu es capable. »

L'éducatrice se montre disponible (implication chaleureuse) en respectant les limites de l'enfant et en lui apportant du soutien tout en faisant une demande (demande de maturité) en laissant à l'enfant la partie de la tâche qu'il est capable d'accomplir seul.

LES PRINCIPES DE L'INTERVENTION DÉMOCRATIQUE

DISPONIBILITÉ	Implication chaleureuse	<p>S'impliquer chaleureusement auprès de l'enfant et du groupe :</p> <ul style="list-style-type: none"> • Se mettre à sa hauteur • Lui faire un câlin • Lui dire des mots affectueux
	Clarté de la demande	<p>Établir une communication ouverte, claire et bidirectionnelle avec l'enfant :</p> <ul style="list-style-type: none"> • Lui expliquer les raisons des consignes • Lui demander son avis • Tenir compte de ses propositions
DEMANDE	Contrôle ou gestion du groupe	<p>Utiliser différentes stratégies pour transmettre des règles :</p> <ul style="list-style-type: none"> • Langage verbal (Ex. : donner une consigne et valider sa compréhension) • Langage corporel (Ex. : un geste, une proximité, un regard complice) • Langage symbolique (Ex. : Utiliser des outils pour communiquer, comptines, pictogrammes, minuterie ...)
	Demande de maturité	<p>Faire des demandes à l'enfant en fonction de ses capacités pour développer son autonomie</p> <ul style="list-style-type: none"> • Distribuer les assiettes au dîner • Ranger ses effets après la sieste • Accrocher son manteau dans le vestiaire • Encourager un enfant à aider un ami

La menace n'a aucune valeur pédagogique, l'enfant ne répondrait favorablement à la demande que par peur et non pas parce qu'il aurait développé des compétences requises pour répondre à la demande de l'adulte. Transformer vos **SI** en **QUAND...**

L'APPRENTISSAGE ACTIF ET ACCOMPAGNÉ

L'apprentissage actif est la base du programme éducatif.

L'enfant est au cœur de ses apprentissages et les interactions entre les adultes et les enfants sont au centre du programme. Les enfants et les adultes sont de partenaires dans les processus d'apprentissage où le jeu est la manière d'apprendre des enfants.

Dans ce milieu d'apprentissage actif, l'enfant, qui est l'acteur principal de son développement, choisit les activités et le matériel qui l'intéresse, il manipule le matériel à sa manière, utilise le langage pour décrire ses actions et ses intentions et reçoit le soutien des adultes durant le jeu. L'enfant planifie, agit et réfléchit ses actions, tout en résolvant les problèmes rencontrés dans le jeu.

Les principes de l'apprentissage

Les principes de l'apprentissage actif reconnaissent l'importance de considérer l'enfant dans la perspective globale de son développement sur les plans intellectuel, langagier, affectif, social et physique.

ÊTRE EN ACTION	RÉFLÉCHIR, ÉCHANGER, DISCUTER	AVOIR LE GOÛT D'APPRENDRE
MANIPULER DU MATÉRIEL STIMULANT	ÊTRE RESPECTÉ DANS SON RYTHME	RÉSoudre DES DIFFICULTÉS
FAIRE DES CHOIX	AVOIR ASSEZ DE TEMPS POUR EXPÉRIMENTER	ÊTRE ENCOURAGÉ ET SOUTENU PAR L'ADULTE

Les stratégies d'apprentissage

1. **Les essais et erreurs** : Pour apprendre, l'enfant doit avoir des occasions d'expérimenter et se tromper, ce qui lui permet d'arriver au résultat recherché. En lui offrant des jeux de manipulation, d'exploration et de construction, il aura la possibilité d'apprendre par essais et erreurs. Il est important de ne pas faire à la place de l'enfant quand on sait qu'il a les compétences requises pour le faire lui-même. Le rôle de l'éducatrice est de le soutenir et le guider pour l'aider à persévérer.
2. **L'observation** : L'enfant observe pour se créer une compréhension de son univers. Il emmagasine toutes sortes d'informations depuis un très jeune âge (images, sons, odeurs, textures). Le rôle de l'éducatrice est de l'aider à aiguïser son sens de l'observation en le questionnant sur ce qu'il voit et en attirant son attention sur les détails. L'enfant a souvent besoin de ce temps d'observation avant de se mettre en action lorsqu'il fait face à de la nouveauté.
3. **L'imitation et la répétition** : Le jeu symbolique est le jeu qui permet le mieux à l'enfant d'apprendre par imitation et répétition. L'enfant reproduit les gestes, les attitudes ou les comportements qu'il a observés. Le rôle de l'éducatrice est d'offrir un modèle positif à l'enfant puisque l'enfant vous observe et vous imite. En prêtant attention aux signes de répétition dans les jeux des enfants, vous pourrez nourrir leurs connaissances et les accompagner.
4. **L'expérimentation** : Quand l'enfant a l'occasion d'expérimenter, il teste, combine et valide ses connaissances dans de nouveaux contextes. Si elle permet de manipuler du matériel de différentes façons, elle permet aussi d'expérimenter différentes manières de faire. L'enfant expérimente le « qu'est-ce qui se passerait si...? ». Comme pour l'essai et erreur, le rôle de l'éducatrice est de le soutenir et le guider, d'offrir des occasions et du temps pour expérimenter et de mettre à sa disposition du matériel riche et polyvalent.

A horizontal blue arrow pointing to the right, divided into four colored segments. Each segment contains a numbered circle above a text label: 1 Motivation (yellow), 2 Acquisition (green), 3 Intégration (light blue), and 4 Transfert (purple).

- Neurones miroirs** : l'enfant apprend par imitation, l'adulte est donc un modèle pour l'enfant. Il reproduit les gestes, les paroles, les attitudes et les comportements qu'il observe.

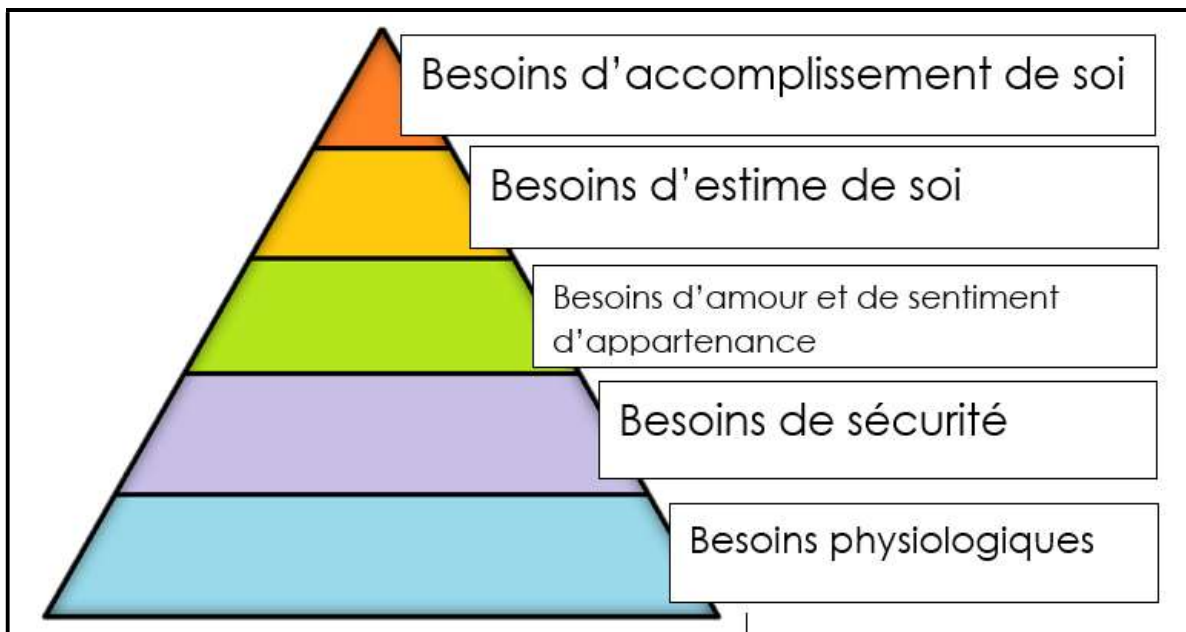
La disponibilité à l'apprentissage

Pour que l'enfant puisse se développer et faire des apprentissages, il doit se trouver dans des conditions favorables si nous voulons qu'il puisse assimiler quelque chose de nouveau.

Le rôle de l'adulte ou de l'éducatrice est de fournir les meilleures conditions d'apprentissage à l'enfant en répondant adéquatement à ses besoins. La pyramide suggère qu'il est important de répondre au besoin de base de l'enfant si nous voulons lui offrir la possibilité de se rendre au sommet.

Il serait en effet difficile de faire de nouveaux apprentissages si tout notre corps percevait un besoin de satiété ou ressentait de l'anxiété.

Pyramide des besoins de Maslow



Le rôle de l'éducatrice pour soutenir

Besoins physiologiques :

Veiller à ce que l'enfant dorme selon son propre besoin individuel, fournir de la nourriture saine, équilibrée et en quantité suffisante, s'assurer que l'enfant porte des vêtements adéquats selon la saison et la température, veiller à leur bonne hygiène corporelle (propreté, couche souillée).

Besoins de sécurité :

Offrir un environnement stable, établir une routine de journée où l'enfant trouvera ses repères, être sensible aux besoins de l'enfant et y répondre dans un délai que l'enfant peut tolérer, créer un lien significatif avec l'enfant pour faire figure d'attachement.

Besoins d'amour et de sentiment d'appartenance :

Accueillir l'enfant chaleureusement avec tout son bagage, ses différences et ses particularités, créer des liens significatifs respectueux aide à combler son besoin de sécurité affective et son besoin d'amour. Créer une ambiance dans votre local en lui donnant un nom (ex. Les petites coccinelles) contribue à son sentiment d'appartenance. Il sent qu'il fait partie d'un groupe.

Besoin d'estime :

Confier des tâches aux enfants qu'ils sont capables d'accomplir et valoriser leur participation et leur action, prendre en considération leurs idées et leurs intérêts, afficher leur réalisation.

Besoin d'accomplissement :

Offrir un environnement sécuritaire et stimulant, du matériel varié et polyvalent, être disponible et attentif, permettre à l'enfant de prendre des initiatives et de persévérer. Offrir des défis qui répondent au stade de développement de l'enfant et le soutenir dans sa zone proximale de développement lui permettent de développer son plein potentiel.

LE PROCESSUS D'INTERVENTION ÉDUCATIVE POUR SOUTENIR L'APPRENTISSAGE ACTIF



Le processus d'intervention éducative est une démarche continue nécessaire pour favoriser l'apprentissage actif. Si l'apprentissage actif permet aux enfants d'être **l'acteur principal de son développement**, l'intervention éducative permet d'accompagner l'enfant en lui offrant les choix d'apprentissages qui susciteront leurs intérêts et le plaisir d'apprendre dans le contexte de jeu libre, d'activité proposée, lors des transitions et des routines. L'éducatrice prend en compte le niveau de développement du groupe et de chacun des enfants dans tous les domaines.

L'observation

Qui? Quoi?

- L'enfant (de façon individuelle)
 - Ses intérêts
 - Ses compétences
 - Son tempérament
 - Ses interactions
- Le groupe
 - Leurs interactions
 - Leurs façons d'utiliser l'espace, le matériel, les coins de jeux
 - Leur collaboration
- Nous-mêmes en tant qu'éducatrice
 - Notre façon de créer des liens avec l'enfant, le groupe
 - Nos forces et nos défis
 - Notre disponibilité
 - Notre façon de réagir avec nos émotions

Quand?

- En tout temps
- Durant les périodes de jeux libres
- Les activités ouvertes ou dirigées
- En grand groupe, sous-groupe, individuellement
- Les moments de routines et de transitions

Pourquoi?

- Mieux connaître l'enfant : son tempérament, ses goûts, ses intérêts
- Pour accompagner son développement global : habiletés émergentes, zone proximale de développement, défis
- Comprendre les réactions des enfants
- Cibler et planifier nos intentions pédagogiques
- Proposer des situations d'apprentissage riches et significatives
- Enrichir l'environnement et le matériel disponible pour les enfants
- Communiquer des éléments sur le développement et les apprentissages de l'enfant aux parents
- Favoriser le partenariat entre les intervenants
- Détecter des difficultés

Comment?

Les observations peuvent se faire de façon ciblée ou de façon spontanée. Il est important de noter :

- Le nom de l'enfant ou des enfants
- La date
- Le lieu
- Le contexte

Demeurer objectif et décrire les faits, les gestes observés, les vraies paroles entendues

Outils d'observation :

Journal de bord
Fiche anecdotique
Rapport quotidien
Grille d'observation
Feuille de rythme
Description à thème
Liste à cocher
Carnet de notes
Vidéo

La planification et l'organisation

Suite à l'analyse des observations, l'éducatrice planifie ses actions éducatives qu'elle pourra proposer à l'enfant ou au groupe d'enfant au jour le jour.

En tenant compte des intérêts et du niveau de développement des enfants, l'éducatrice se donne des intentions éducatives qui lui permettra d'accompagner les enfants dans leur apprentissage selon leurs besoins. Il est donc important de bien connaître les étapes de développement des enfants de son groupe d'âge.

Quelques pistes de planification et d'organisation :

- Offrir des défis et suggérer des activités stimulantes et être capable de les adapter selon la zone proximale de développement de chaque enfant.
- Planifier et organiser la routine de journée avec des transitions harmonieuses qui limitent le temps d'attente inutile.
- Aménager les lieux pour favoriser l'autonomie et permettre des choix
- Organiser et ajouter le matériel pour permettre à l'enfant d'aller plus loin dans son jeu
- Planifier des temps de jeux assez longs pour que l'enfant puisse développer ses idées et consolider ses apprentissages.
- Planifier ses interactions éducatrice-enfants pour apporter un soutien affectif aux enfants, notamment en décodant le besoin derrière le comportement, en favorisant une approche d'intervention démocratique et en créant un climat positif au sein du groupe.

L'action éducative

La prochaine étape du processus d'intervention vise à mettre en œuvre les choix faits lors de la planification et de l'organisation. L'action éducative peut prendre place selon deux modes d'intervention, soit le **mode indirect** ou le **mode direct**.

INDIRECT

En agissant sur soi-même ou sur l'environnement :

- En changeant son état de pensée ou ses perceptions exempts de jugements
- En adaptant le matériel
- En modifiant l'aménagement des lieux
- En réorganisant la gestion du temps
- En effectuant différents jumelages dans le groupe

DIRECT

En agissant directement sur le comportement de l'enfant en utilisant un mode d'**intervention démocratique** dans le but de :

- Éliminer un comportement inapproprié
- Renforcer un bon comportement en émergence
- Consolider des comportements adéquats et souhaitables

Les actions éducatives ou les interventions ne devraient pas seulement être une réaction spontanée à un comportement inapproprié. Elles doivent aussi être planifiées pour prévenir un comportement inacceptable et faire vivre des succès aux enfants en plus de favoriser le plein épanouissement des enfants. Le rôle de l'éducatrice est d'agir et non de réagir.

La réflexion-rétroaction

Cette quatrième étape qui ferme la boucle du processus de l'intervention éducative nous permet de jeter un regard sur nos pratiques et d'entretenir un doute sain sur nos interventions tout en gardant confiance en nos compétences :

- Elle permet de répondre aux objectifs du milieu de vie ainsi qu'à ses propres objectifs personnels.
- Elle permet de trouver des solutions aux problèmes rencontrés
- De prendre conscience de ses forces et de ses limites en tant qu'intervenant
- D'améliorer sa pratique en se basant sur les expériences antérieures

Piste de réflexion sur notre processus d'intervention selon :

Sa planification

- Est-ce que le besoin de l'enfant était bien ciblé?
- Est-ce que mon intention éducative était adaptée à l'enfant et réaliste?
- Est-ce que l'intervention que j'avais planifiée était adaptée et adéquate?

Son organisation

- Est-ce que le moment et le lieu étaient bien choisis?
- Est-ce que j'ai pris en compte le climat du groupe pour faire mon intervention?
- Est-ce que j'ai agi dès le début de la situation où j'ai laissé aller?

Sa réalisation

- Quel était mon état d'esprit lors de l'intervention?
- Comment me suis-je senti?
- Et l'enfant, lui?
- Comment l'enfant a-t-il réagi à l'intervention?
- Est-ce que j'ai su m'adapter aux réactions de l'enfant?

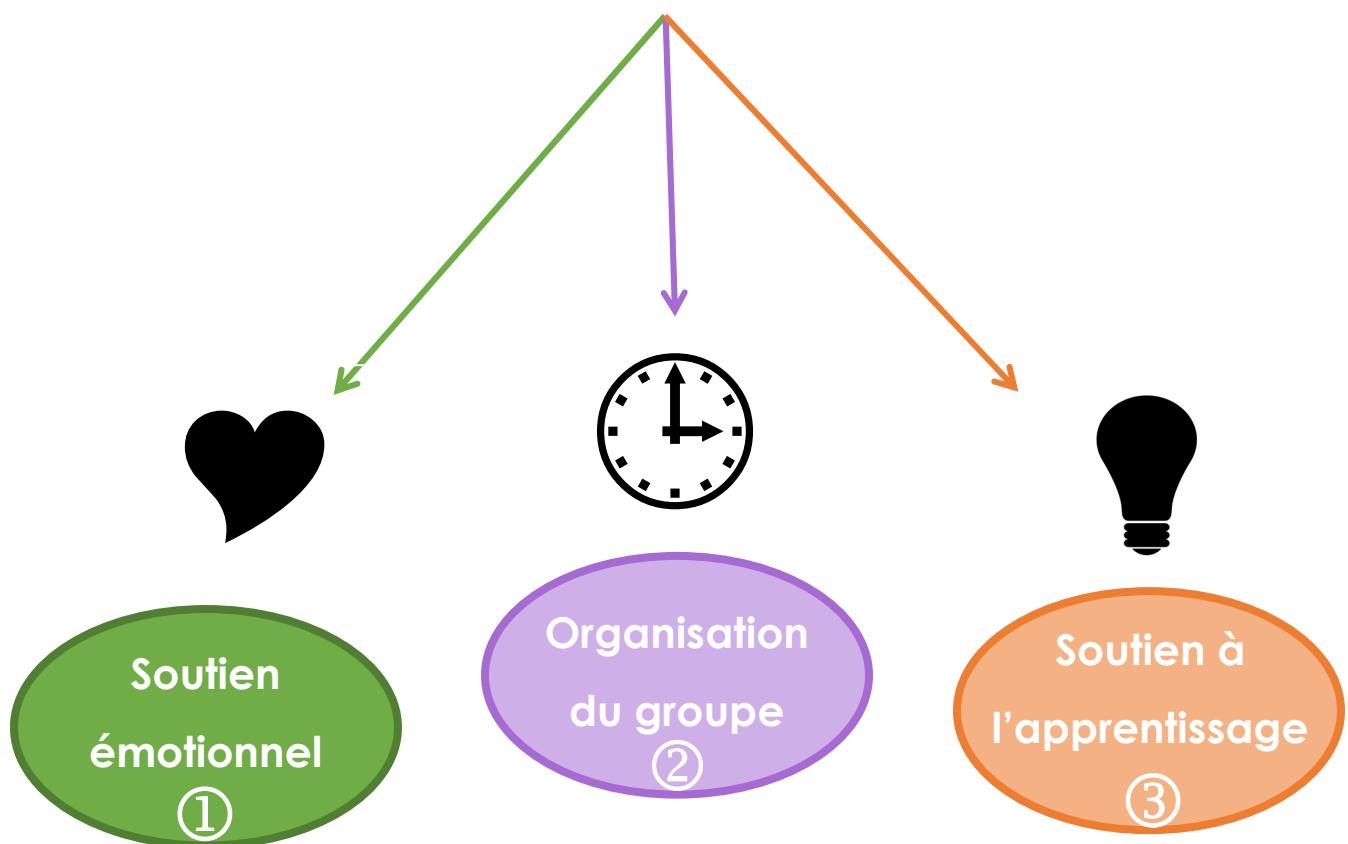
L'intervention éducative auprès des enfants ayant des besoins particuliers

Le processus de l'intervention éducative répond au principe de base que chaque enfant est unique et l'enfant ayant des besoins particuliers l'est tout autant. L'éducatrice apprend à le connaître en l'observant, en collaborant avec les parents, en analysant ses observations et en tenant compte des recommandations des professionnels qui œuvrent auprès de l'enfant pour planifier et organiser, puis intervenir, et finalement réfléchir à ses pratiques pour rétroagir. Pour tous les enfants, c'est exactement le même processus qui permet de déterminer les besoins et les interventions éducatives à mettre en place.

L'INTERACTION PERSONNELLE ÉDUCATEUR ET ENFANT (LA BIENVEILLANCE)

« Les spécialistes du domaine de la petite enfance s'entendent pour dire que la composante de la qualité la plus déterminante pour le développement des jeunes enfants est l'interaction du personnel éducateur ou des RSG avec ceux-ci. L'éducatrice, l'éducateur ou la RSG dont les interactions avec les enfants sont de qualité élevée intervient également au regard de l'aménagement des lieux, du matériel de jeu ainsi que des expériences vécues par les enfants au SGEE, à partir d'intentions éducatives adaptées aux enfants de son groupe. Il ou elle est en mesure d'instaurer avec les parents des interactions constructives centrées sur l'enfant et sur son développement. » (*Programme éducatif Accueillir la petite enfance, 2019*)

Cette dimension de la qualité se subdivise en trois domaines :



DOMAINE 1

SOUTIEN ÉMOTIONNEL

Comment les éducatrices aident-elles les enfants à développer :

- Des relations chaleureuses, solidaires, avec les adultes et les autres enfants;
- La joie et le désir d'apprendre;
- La motivation à s'engager dans des activités d'apprentissage;
- Un sentiment de bien-être dans le milieu éducatif;
- La volonté de relever des défis sur le plan social et académique;
- Souplesse et flexibilité;
- Confiance éducatrice-enfants;
- Accueillante et souriante;
- Un niveau approprié d'autonomie et d'indépendance.

DIMENSIONS

Les dimensions traitent chacune d'un aspect distinct de l'interaction adulte-enfant. Chacune de ces dimensions comprend un ensemble de pratiques d'enseignement efficaces.

1. **Climat positif**
2. **Climat négatif**
3. **Sensibilité de l'éducatrice**
4. **Considération pour le point de vue de l'enfant**

1. CLIMAT POSITIF

Le climat positif reflète le lien émotionnel entre l'éducatrice et l'enfant et parmi les enfants ainsi que la chaleur, le respect et le plaisir de communiquer dans les interactions verbales et non verbales.

LES INDICATEURS ET SES MARQUEURS COMPORTEMENTAUX

RELATIONS	AFFECT POSITIF	COMMUNICATION POSITIVE	RESPECT
<ul style="list-style-type: none"> • Proximité physique • Activités partagées • Entraide entre les enfants • Synchronie affective (reflète l'émotion que vit l'enfant) • Conversations/ Échanges (créer un lien affectif avec l'enfant) • Assise près des enfants • Joue avec les enfants 	<ul style="list-style-type: none"> • Sourire • Rire • Enthousiasme • Bonne Humeur • Joie 	<ul style="list-style-type: none"> • Affection verbale (je suis contente de te voir, tu n'étais pas là hier) • Affection corporelle • Attentes positives (je suis certaine que tu es capable) 	<ul style="list-style-type: none"> • Contact visuel • Voix chaleureuse, calme • Langage respectueux • Coopération et/ou partage • Prénom et non des surnoms

De quoi s'agit-il?

Dans les groupes où règne un climat positif élevé, les éducatrices et les enfants éprouvent de l'enthousiasme pour les apprentissages et sont respectueux les uns envers les autres. Les éducatrices et les enfants développent des relations saines et chaleureuses et ils manifestent clairement le plaisir qu'ils ressentent à être ensemble et à passer du temps dans le local. **Pourquoi est-ce si important?**

Les enfants sont davantage motivés à apprendre lorsqu'ils se sentent heureux, détendus et liés avec les autres. Les enfants bénéficient davantage des situations d'apprentissage lorsqu'ils y participent avec enthousiasme. L'établissement d'un climat positif dans le groupe procure aux enfants un sentiment de sécurité propice à l'apprentissage. Les éducatrices et les enfants prennent du plaisir à être ensemble et profitent pleinement des moments partagés.

Comment puis-je créer un climat plus positif dans mon groupe?

Savourez le temps passé en compagnie des enfants : Partagez des moments amusants et détendus avec les enfants. Pendant les jeux libres ou lors des transitions, prenez le temps d'interagir avec les enfants et d'être avec eux.

Faites en sorte que l'apprentissage soit amusant : Recherchez les occasions de rendre les activités quotidiennes d'apprentissage amusantes pour les enfants. Pensez à ce qui fait rire et sourire les enfants de votre groupe et trouvez des manières d'intégrer ces éléments dans les activités de tous les jours.

Démontrez votre enthousiasme : Assurez-vous de communiquer aux enfants que vous aimez votre travail et que vous aimez passer du temps en leur compagnie. Si vous manifestez votre enthousiasme pour les activités, il se propagera chez les enfants!

Émettez des commentaires positifs et soyez chaleureux envers les enfants : Commentez positivement la participation et les efforts des enfants. Adoptez une attitude chaleureuse en leur communiquant vos sentiments à leur égard. Par exemple, dites à un enfant qui s'est absenté pour cause de maladie qu'il vous a manqué hier. Au fil du temps, vos interactions positives constantes avec les enfants ainsi que votre chaleur à leur égard contribueront à ce que les enfants se sentent davantage liés à vous et à l'aise dans le groupe.

Apprenez à connaître les enfants : Posez des questions aux enfants sur leur vie en dehors du C.P.E. Posez des questions sur des sujets qui sont importants pour eux, par exemple les membres de leur famille ou leurs activités extérieures. Prenez le temps de les écouter quand ils vous racontent ce qu'ils viennent de vivre d'excitant!

Soyez respectueux et personnalisez vos interventions : Soyez respectueux dans vos interactions avec les enfants. Utilisez leurs prénoms pour vous

adresser à eux. Soyez un modèle pour les enfants : utilisez vous-même des formules de politesse comme « merci », « s'il vous plaît », et « de rien ».

Facilitez les interactions positives entre les enfants : Encouragez les enfants à interagir de manière positive. Attirez leur attention sur l'importance du partage, de l'entraide et du respect afin qu'ils utilisent ces notions dans leurs interactions avec les autres. Agissez comme modèle en mettant vous-même ces notions en pratique.

2. LE CLIMAT NÉGATIF

Cette dimension reflète le niveau d'ensemble de la négativité exprimée dans le groupe. La fréquence, l'intensité et la nature de la négativité de l'éducatrice et des enfants sont des éléments clés de cette dimension.

LES INDICATEURS ET SES MARQUEURS COMPORTEMENTAUX

AFFECT NÉGATIF	CONTRÔLE PUNITIF	SARCASME/ IRRESPECT,	FORTE NÉGATIVITÉ
<ul style="list-style-type: none"> • Irritabilité (roulement de l'œil, soupir, froncement des sourcils) • Colère • Ton de voix dur (hausse le ton) • Agression entre pairs • Négativité sans lien avec la situation ou escalade de la négativité • A l'air exaspéré, autoritaire, directive 	<ul style="list-style-type: none"> • Cris • Menaces (Si vous ne rangez pas, on ne va pas dehors) • Contrôle corporel (tasse le bras de l'enfant parce qu'il et sa main dans le plat) • Punition sévère (retirer l'enfant en isolement) 	<ul style="list-style-type: none"> • Ton/commentaire sarcastique • Moquerie • Humiliation (on le sait ben, c'est toujours toi) 	<ul style="list-style-type: none"> • Victimisation (toujours le même prénom qui est nommé) • Intimidation (Vous me mettez à bout, je suis tannée là) • Punition physique

De quoi s'agit-il?

Le climat négatif d'un groupe réfère aux sentiments négatifs exprimés par les éducatrices et/ou les enfants, comme **la colère, l'hostilité ou l'agressivité**. Dans les groupes où règne un climat négatif, les éducatrices et les enfants paraissent en colère ou irrités. Ils font des commentaires sarcastiques et irrespectueux. Parfois, les éducatrices crient ou menacent

les enfants afin de contrôler leurs comportements. Dans les groupes où il y a une négativité grave, les éducatrices ou les enfants peuvent aller jusqu'à frapper les autres ou se battre.

Pourquoi est-ce si important?

Les enfants apprennent mieux et développent des compétences socio-émotionnelles positives dans des environnements exempts d'agressivité et de menaces à leur sécurité physique ou émotionnelle. L'amélioration des autres dimensions du domaine du Soutien émotionnel permet de réduire le climat négatif dans un groupe.

Comment puis-je réduire un climat négatif dans mon groupe?

Développez des relations étroites et chaleureuses avec chaque enfant de votre groupe : Partagez des moments amusants et détendus avec les enfants. Pendant les jeux libres ou lors des transitions, prenez le temps d'interagir avec les enfants et d'être avec eux.

Réfléchissez aux « quand » et aux « pourquoi » de la négativité survient dans votre groupe et élaborez un plan pour la diminuer : Demandez-vous :

- À quels moments et pourquoi cet enfant manifeste-t-il des comportements dérangeants?
- Est-ce que je réagis en démontrant mon irritation devant tel comportement, tel enfant ou durant telle activité en particulier? (évitiez le roulement des yeux, soupir, froncement des sourcils)
- Pourquoi est-ce que je réagis de cette façon?
- Comment puis-je changer ma façon de réagir? Puis, élaborez un plan d'action pour diminuer ces comportements. **Exemple:** si Léa éprouve de grandes difficultés à demeurer assise pendant la discussion de groupe, plutôt que vous fâcher et menacer de la retirer du groupe, proposez-lui de regarder un livre pendant que vous terminez la discussion avec les autres enfants.

Partagez des moments individuels avec les enfants ayant un comportement difficile : Certains enfants nécessitent davantage de soutien et d'attention pour développer un sentiment de confiance et construire une relation avec vous. Quelques fois par semaine, veillez à passer du temps en tête-à-tête avec un enfant qui a des difficultés de comportement et faites avec lui des activités qu'il apprécie particulièrement. Vous pourrez ainsi vous axer sur les caractéristiques positives de l'enfant tout en l'incitant à développer sa confiance en vous.

Au besoin, offrez un soutien aux enfants aux prises avec des émotions négatives intenses : Quand un enfant manifeste un comportement inadéquat, par exemple s'il frappe un ami, intervenez calmement, en lui signifiant clairement que ce type de comportement est inacceptable. Ensuite, prenez l'enfant à part et revenez sur l'événement en lui proposant des exemples, suggérez à l'enfant qu'il peut venir vous voir quand il se sent en colère afin d'en parler avec vous ou qu'il peut se retirer du groupe momentanément le temps de retrouver son calme.

Mettez en place des stratégies positives et proactives de gestion des comportements : Soyez proactive en anticipant les comportements négatifs des enfants. Par exemple, annoncez-leur que vous utiliserez une minuterie dans la cour extérieure, afin que chacun puisse jouer à son tour avec l'une des bicyclettes. En étant proactive, vous passerez moins de temps à régler des problèmes de comportement. Toutefois, devant un comportement inapproprié, efforcez-vous de le faire en étant la moins réactive possible, en demeurant calme, avec une expression faciale neutre, et en indiquant clairement à l'enfant le comportement à adopter.

Prenez soin de vous : Les éducatrices travaillent très fort : elles déploient de nombreux efforts pour parvenir à mettre en place dans leurs groupes un environnement riche et stimulant. Quand les adultes se sentent dépassés ou fatigués, ils sont davantage portés à réagir en manifestant de l'irritation. Veillez à respecter vos temps de pause de votre horaire de travail et, si possible, passez ces moments à vous relaxer et décompresser.

LA SENSIBILITÉ DE L'ÉDUCATRICE (Lien d'attachement entre l'enfant et l'éducatrice)

Englobe la capacité de l'éducatrice à être attentive et à répondre aux besoins émotionnels et académiques des enfants. Un haut niveau de sensibilité procure un soutien aux enfants dans l'exploration et l'apprentissage puisque l'éducatrice leur offre de manière constante de l'aide, du réconfort et de l'encouragement.

LES INDICATEURS ET SES MARQUEURS COMPORTEMENTAUX

CONSCIENCE	RÉCEPTIVITÉ	TRAITE LES PROBLÈMES	CONFORT DES ENFANTS
<ul style="list-style-type: none"> • Anticipe les problèmes et planifie convenablement • Remarque les manques de compréhension et/ou les difficultés • Capacité à percevoir Ajuste son environnement au niveau émotionnel ou du comportement 	<ul style="list-style-type: none"> • Reconnaît les émotions • Offre du réconfort et de l'assistance • Fournit un soutien individualisé • Adapte son intervention • Capacité de l'éducatrice à reconnaître ce qui se passe chez l'enfant 	<ul style="list-style-type: none"> • Aide avec efficacité et rapidité (elle verbalise, liée aux contextes) • Aide à résoudre les problèmes 	<ul style="list-style-type: none"> • Demande du réconfort et des conseils • Participe librement • Prend des risques

De quoi s'agit-il?

Les éducatrices qui font preuve de sensibilité répondent de façon cohérente, rapide et efficace aux signaux verbaux et non verbaux de chaque enfant de leur groupe. Elles sont conscientes des besoins ainsi que des compétences émotionnelles et scolaires de chacun. Par conséquent, elles peuvent prévoir les difficultés et fournir un soutien approprié si nécessaire. Les éducatrices qui reconnaissent les besoins des enfants et qui y répondent efficacement favorisent le développement de leurs compétences pour une exploration active et un bon apprentissage.

Pourquoi est-ce si important?

Aux yeux des enfants, les éducatrices sensibles deviennent une source de sécurité. Elles servent de guide et de soutien. La sensibilité des éducatrices incite les enfants à se sentir à l'aise pour partager leurs idées et pour se surpasser dans son apprentissage et sur le plan social. Ainsi, les enfants savent que s'ils heurtent à une difficulté ou qu'ils se posent des questions, ils peuvent s'adresser à l'éducatrice qui les aidera à résoudre la situation de façon efficace.

Comment puis-je améliorer ma sensibilité à l'égard des besoins des enfants?

Cherchez à comprendre les comportements sociaux et les modes d'apprentissage de chaque enfant et individualisez en conséquence vos interventions : Tout au long de l'année, évaluez individuellement, de façon formelle et informelle, les compétences sociales et les modes d'apprentissage des enfants afin de mieux les connaître. Utilisez les informations recueillies pour adapter les activités et personnaliser vos interactions avec chacun. Dans la planification et la mise en place des activités, tenez compte des forces et des besoins de chaque enfant de façon à proposer des activités appropriées au développement de chacun.

Prenez le temps d'observer ce que les enfants sont en train de faire : Observez activement la participation des enfants tout au long de la journée. Pendant que les enfants sont dans les aires de jeux, promenez-vous, mettez-vous à leur hauteur et entrez dans leurs jeux. Durant les activités en petits groupes, vérifiez auprès de chacun des enfants leur compréhension de l'activité. Pendant les activités dirigées en grand groupe, repérez les enfants qui semblent désintéressés ou confus. Ces interactions « dans l'action » vous permettront de rester constamment à l'écoute des besoins individuels des enfants. Vous pourrez ainsi leur fournir un soutien approprié au moment opportun.

Répondez sur-le-champ aux besoins sociaux, émotionnels et sur le développement global de l'enfant : Suivez constamment le fil des événements afin de savoir comment les enfants se débrouillent pendant les activités. Remarquez si la tâche est trop facile ou trop difficile pour eux

et intervenez en temps opportun. Par exemple, si vous constatez qu'un enfant ne saisit pas ce qui est demandé dans une activité, veillez à lui fournir un soutien individualisé le plus rapidement possible pour l'aider à comprendre l'activité et les concepts qui y sont reliés. Au besoin, adaptez l'activité en fonction des besoins de l'enfant.

Décodez et répondez au langage non verbal des enfants : Les jeunes enfants n'expriment pas toujours verbalement ce qu'ils pensent ou ce qu'ils ressentent. Prêtez attention à chaque enfant, surtout quand l'expression faciale ou le langage corporel de l'un d'eux indique qu'il a une préoccupation scolaire ou émotionnelle, et répondez à ses besoins. Si l'enfant ne peut exprimer sa pensée avec des mots, formulez vous-même ce qu'il semble être en train de vivre et ensuite, fournissez-lui du réconfort ou de l'aide.

Efforcez-vous d'écouter les enfants et de répondre à leurs questions : Les éducatrices sont souvent submergées par les demandes et les questions des enfants. Essayez de trouver le temps de répondre à toutes ces demandes et questions. Répondez immédiatement, ou laissez savoir aux enfants que vous les avez bien entendu et que vous leur répondrez un peu plus tard, en vous assurant de faire le suivi. Ainsi, les enfants sauront que vous leur accordez beaucoup d'importance et qu'ils peuvent compter sur vous pour les aider à combler leurs besoins.

Encouragez activement les enfants à vous percevoir comme un soutien et une source de réconfort dans le groupe : Alors que certains enfants comptent sur les adultes pour obtenir du soutien et du réconfort, d'autres, ayant connu des expériences plus difficiles avec les adultes, peuvent avoir besoin que l'éducatrice leur offre un soutien explicite. Avec des phrases comme « je peux t'aider si tu trouves cela difficile » et en fournissant régulièrement de l'assistance et du réconfort aux enfants, ceux-ci vous percevront comme une personne vers qui ils peuvent aller s'ils ont besoin de soutien.

Dans les moments plus difficiles, tentez de voir la situation du point de vue des enfants : Parfois, la patience des éducatrices est mise à l'épreuve. En faisant des efforts pour vous mettre dans la peau des enfants et en adoptant leur perspective dans les moments difficiles, vous pourrez devenir moins réactive et vous serez plus sensible aux besoins des enfants.

4. LA CONSIDÉRATION POUR LE POINT DE VUE DE L'ENFANT (l'approche centrée sur l'enfant)

Rends compte des interactions de l'éducatrice avec les enfants qui mettent l'accent sur les intérêts des enfants, leur motivation et leurs points de vue

LES INDICATEURS ET SES MARQUEURS COMPORTEMENTAUX

SOUPLESSE ET ATTENTION CENTRÉE SUR L'ENFANT	SOUTIEN DE L'AUTONOMIE ET DU LEADERSHIP	EXPRESSION DE L'ENFANT	RESTRICTION DE MOUVEMENT
<ul style="list-style-type: none"> • Démonstre de la flexibilité • Intègre les idées des enfants • Suit l'initiative des enfants 	<ul style="list-style-type: none"> • Offre des choix • Permet aux enfants de mener les activités • Confie des responsabilités aux enfants (ex : aller chercher lui-même son repas, passer les verres, etc.) 	<ul style="list-style-type: none"> • Encourage les enfants à prendre la parole • Suscite l'expression des idées et/ou des points de vue 	<ul style="list-style-type: none"> • Permet le mouvement • N'est pas rigide • Ne pas être rigide aux mouvements (ex : au repas, il peut bouger les jambes sous la table) • Apprentissage actif au centre de ses actions

De quoi s'agit-il?

Les éducatrices qui prennent en considération le point de vue des enfants accordent de l'importance à leurs intérêts, leurs motivations et leurs points de vue, et ce, de manière intentionnelle et constante. Dans les groupes où cette dimension est élevée, les éducatrices favorisent l'autonomie chez les enfants en leur confiant des responsabilités significatives, en les encourageant à s'exprimer, en écoutant leurs idées et en leur permettant de prendre des décisions d'eux-mêmes, quand c'est approprié.

Pourquoi est-ce si important?

Les moments les plus palpitants pour les enfants sont ceux quand ils réalisent qu'ils peuvent faire les choses par eux-mêmes. En suscitant de telles occasions, et en cherchant activement à connaître les pensées et les idées des enfants, les éducatrices accroissent leur motivation ainsi que leur désir d'apprendre.

Comment puis-je davantage considérer le point de vue des enfants?

Cherchez à reconnaître, à écouter et à soutenir les idées, les points de vue et à encourager la participation active des enfants : Prenez le temps de poser des questions permettant aux enfants de préciser et de développer leurs idées. Écoutez-les attentivement et assurez-vous que les activités ne sont pas dominées par la seule parole de l'éducatrice. Offrez aux enfants plusieurs occasions de prendre la parole et d'apporter une contribution significative dans les diverses activités.

Faites preuve de flexibilité et suivez les idées des enfants : Même si vous devez respecter un horaire précis ou intégrer une activité dirigée, efforcez-vous d'être souple autant que possible. Par exemple, pendant que vous lisez un livre sur les animaux, si les enfants se mettent à imiter les gestes et les cris des animaux, suivez leur initiative et laissez-les faire. En jouant un rôle actif, ils s'intéresseront davantage à l'histoire.

Donnez le choix aux enfants : Il y a plusieurs occasions dans une journée où vous pouvez offrir des choix aux enfants. Par exemple, si vous planifiez de chanter une chanson pendant la discussion de groupe, demandez aux enfants quelle chanson ils aimeraient entendre. Ou encore, laissez un enfant choisir le livre d'histoire que vous lirez au groupe.

Prévoyez du temps pour des apprentissages et des activités initiés par les enfants : Durant les activités comme les ateliers, laissez les enfants choisir où et à quoi ils veulent jouer. Ensuite, observez-les en action et suivez leur jeu. Profitez de ces moments pour intégrer des occasions d'apprentissage à partir de ce qu'ils font, en tenant compte des compétences et des aptitudes que vous aurez observées.

Confiez de réelles responsabilités aux enfants : Confiez de réelles responsabilités aux enfants, des tâches dont le niveau de complexité

pourra augmenter au fil du temps. En début d'année, il se peut que l'enfant responsable d'une tâche ait un peu de difficulté à l'exécuter. Plus tard dans l'année, il pourra effectuer la tâche demandée avec brio. (ex : se servir à manger). Efforcez-vous de ne pas trop superviser les tâches : laissez l'enfant assumer sa responsabilité à sa manière.

Encouragez les enfants à jouer un rôle de mentor pour les autres enfants :

Même les jeunes enfants apprécient de se sentir comme des experts aux yeux de leurs pairs. Recherchez des occasions pour mettre en valeur les talents des enfants. Par exemple, si vous remarquez qu'un enfant est expert en construction, organisez un projet de construction où celui-ci sera le leader du groupe. Il est important d'encadrer et de favoriser ce type d'interactions afin de fournir à l'enfant un équilibre optimal entre soutien et autonomie.

Allouez aux enfants une liberté de mouvement raisonnable : Les jeunes enfants ont besoin de bouger et certains éprouvent de la difficulté à rester assis pendant de longues périodes. Au cours de la journée, prévoyez des moments où les enfants peuvent être plus actifs. El lors d'activités où les enfants doivent rester assis pendant un moment, permettez-leur de bouger raisonnablement, tant qu'ils ne sont pas dérangeants. Par exemple, un enfant assis dans la rangée arrière qui se tortille ou se met sur les genoux est une situation acceptable, pourvu qu'il ne dérange pas les autres.

DOMAINE 2

ORGANISATION DU GROUPE

Comment les éducatrices aident-elles les enfants à développer :

- Développer des aptitudes qui les aideront à réguler (*contrôler*) d'eux-mêmes leur comportement.
- Profiter le plus possible de chaque journée dans le milieu éducatif.
- Maintenir leur intérêt dans les activités d'apprentissage.

DIMENSIONS

Les dimensions traitent chacune d'un aspect distinct de l'interaction adulte-enfant. Chacune de ces dimensions comprend un ensemble de pratiques d'enseignement efficaces.

- 1. Gestion des comportements**
- 2. Productivité**
- 3. Modalité des apprentissages**

Pour avoir une bonne organisation du groupe, ça prend :

- De la souplesse
- Avoir une éducatrice engagée et proactive
- Observer-planifier selon les intérêts des enfants
- Aménager et préparer le local et le matériel selon les besoins des enfants
- Établir une routine

1. LA GESTION DES COMPORTEMENTS

Englobe la capacité de l'éducatrice à établir des attentes comportementales claires et à utiliser des méthodes efficaces pour prévenir et rediriger les comportements inappropriés. Proactive et non réactive

Dimension importante, car elle peut se rendre dans la dimension de climat négatif (menaces, cris, colère, punition sévère, etc. de la part de l'éducatrice)

LES INDICATEURS ET SES MARQUEURS COMPORTEMENTAUX

ATTENTES COMPORTEMENTALES CLAIRES	PROACTIVITÉ	REDIRECTION DES COMPORTEMENTS	COMPORTEMENT DE L'ENFANT
<ul style="list-style-type: none">• Attentes précises• Cohérence/constance• Consignes claires	<ul style="list-style-type: none">• Anticipe les difficultés de comportements ou leur escalade• A une faible réactivité• Exerce une surveillance	<ul style="list-style-type: none">• Diminue efficacement les comportements inappropriés• Porte attention au positif• Utilise des indices discrets pour rediriger	<ul style="list-style-type: none">• Fréquent respect des règles• Peu d'agressions et de défiance

De quoi s'agit-il?

Les enfants sont plus enclins à se comporter adéquatement dans un groupe où les consignes et les attentes sont énoncées de manière claire et avec constance. La gestion de comportements est plus facile quand elle mise sur des interventions proactives et sur la redirection des comportements inappropriés. Une efficace gestion des comportements communique aux enfants des attentes spécifiques quant à leurs comportements et, par la suite, elle souligne et encourage avec constance les enfants qui s'y conforment.

Pourquoi est-ce si important?

Une gestion efficace des comportements permet aux enfants de savoir comment se comporter en groupe, et par conséquent, peu de temps est perdu à gérer des inconduites. Les distractions et les interruptions étant réduites au minimum, il reste plus de temps à consacrer aux activités d'apprentissage auxquelles les enfants seront pleinement engagés au cours de la journée. En réduisant la fréquence et l'intensité des difficultés de comportement, le temps passé dans le C.P.E. devient plus agréable pour tous.

Comment puis-je instaurer une gestion efficace des comportements dans mon groupe?

Soyez proactifs : Intervenez avant que les situations ne dégénèrent et aidez les enfants à résoudre leurs problèmes. Anticipez les moments où une inconduite risque fort d'arriver, comme lors des transitions, et offrez aux enfants des alternatives plus acceptables : « Ramassez les blocs et puis venez nous rejoindre dans le cercle ».

Supervisez et redirigez les comportements des enfants : surveillez les indices tels que le langage corporel ou l'expression faciale, qui peuvent indiquer que les enfants sont en train d'adopter des comportements dérangeants ou qu'ils deviennent inattentifs. Faites en sorte de rediriger bien avant que les comportements ne se détériorent. La redirection rapide si efficace auprès d'un enfant peut se faire par un contact visuel, un toucher, un geste connu, un rapprochement de l'enfant ou l'utilisation de son prénom : « Éric, vois-tu ce qui se passe dans cette image? » Mettez en place des routines qui réorientent rapidement tout le groupe quand les enfants sont trop bruyants ou qu'ils sont inattentifs, par exemple, taper des mains à deux reprises, baisser le ton de votre voix ou chanter une chanson.

Énoncez clairement vos attentes quant aux comportements : Faites en sorte que les consignes du groupe soient faciles à comprendre pour les enfants et répétez-les régulièrement. Soyez spécifiques lorsque vous énoncez vos attentes : de cette façon, les enfants sauront exactement quel comportement est souhaité. Si un enfant en bouscule un autre pendant la causerie, demandez-lui de cesser en disant : « Mia, mets tes mains sur tes genoux et regarde par ici, s'il te plaît » au lieu de « Arrête ça, Mia ».

Faites preuve de constance dans l'application des conséquences :

Immédiatement après un comportement inapproprié, intervenez auprès de l'enfant de manière prévisible et constante. Si la consigne est de lever la main avant de répondre à une question, soyez cohérent en interpellant uniquement les enfants qui ont la main levée. Assurez-vous que les enfants savent quand la consigne est en vigueur et quand elle ne l'est pas.

Soulignez explicitement les comportements appropriés :

Plutôt que de dire simplement « vous travaillez bien » ou « vous vous comportez bien aujourd'hui », soyez plus précis. Dites, par exemple, « J'apprécie vraiment la façon dont Lucas et Élie travaillent ensemble quand ils rangent les blocs ». Vous encouragez ainsi ce comportement et vous montrez aux autres enfants quels types de comportements vous souhaitez dans le groupe.

Encouragez les enfants à résoudre leurs conflits :

Enseignez aux enfants les étapes d'un processus de résolution de conflit de façon à ce qu'au fil du temps, ils apprennent à résoudre leurs conflits avec un soutien minimal de votre part.

2. LA PRODUCTIVITÉ

Évalue dans quelle mesure l'éducatrice gère le déroulement des activités et des routines de manière à optimiser le temps d'apprentissage.

Évitez les temps morts qui pourrait amener des moments qui se dégénèrent et amène des problèmes de comportements. Est-il en attente ou bien il a un choix d'activités pour les attentes?

LES INDICATEURS ET SES MARQUEURS COMPORTEMENTAUX

MAXIMISATION DU TEMPS ALLOUÉ À L'APPRENTISSAGE	ROUTINES	TRANSITIONS	PRÉPARATION
<ul style="list-style-type: none"> • Offre d'activités • Choix à la fin des activités • Peu de perturbations 	<ul style="list-style-type: none"> • Enfants savent ce qu'ils ont à faire • Consignes claires • Peu de flânerie • Prévisible pour l'enfant 	<ul style="list-style-type: none"> • Brèves • Déroulement explicite • Présence d'occasions d'apprentissages • Passage d'une activité à l'autre 	<ul style="list-style-type: none"> • Matériel prêt et accessible • Connaissance de l'activité

De quoi s'agit-il?

Les groupes productifs participent à des activités d'apprentissage clairement définies qui sont proposées aux enfants de manière constante tout au long de la journée. Le groupe ressemble à une machine bien huilée, où tous savent ce qui est attendu d'eux, et comment le faire. Peu ou pas de temps pour l'apprentissage est perdu à cause d'attentes imprécises, d'un manque de matériel, de temps d'attente ou de tâches d'organisation qui se prolonge, par exemple lorsque l'adulte vérifie les travaux des enfants ou donne des consignes dans un atelier.

Pourquoi est-ce si important?

Les groupes très productifs maintiennent un même niveau d'apprentissage pour les enfants tout au long de la journée et les pertes de temps sont minimales.

Comment puis-je faire preuve de productivité dans mon groupe?

Offrez des activités d'apprentissage de manière constante : Au cours de la journée, pensez à allouer le maximum de temps possible à l'apprentissage. Proposez d'autres activités aux enfants qui terminent les premiers. Émettez des consignes courtes et simples afin que les enfants sachent exactement ce qu'ils doivent faire.

Soyez organisé, efficace et planifiez à l'avance : Préparez vos activités à l'avance et assurez-vous que le matériel nécessaire est prêt et accessible. Pratiquez-vous à l'avance et planifiez l'horaire de la journée en gardant en tête une préoccupation pour l'utilisation efficace du temps passé dans le service de garde. Assurez-vous que les enfants connaissent le déroulement des activités et présentez-leur des consignes claires pour ce qui s'en vient.

Réduisez au minimum les interruptions pendant les activités d'apprentissage : Malgré les distractions inévitables, comme le téléphone qui sonne ou une personne qui entre dans le local, faites en sorte que les enfants restent concentrés sur l'activité en cours par de rapides redirections. Soyez proactifs en réfléchissant à l'avance sur la manière de regagner l'attention des enfants dès que l'interruption cessera.

Réduisez au minimum le temps nécessaire aux tâches d'organisation : Effectuez les tâches d'organisation rapidement. Par exemple, prenez les présences pendant que les enfants sont engagés dans une activité ou en présence d'un autre adulte.

Profitez au maximum des moments de transition : Instaurez des routines intéressantes, revenant avec constance, afin de faciliter le passage des enfants d'une activité à une autre ou d'une aire de jeu à une autre, intégrez des occasions d'apprentissage dans les moments de transition. Par exemple, au moment d'aller au vestiaire appelez en premier les enfants dont le prénom commence par le son « s » par le son « m », etc.

3. LES MODALITÉS D'APPRENTISSAGE

Reflète la manière dont l'éducatrice maximise l'intérêt des enfants, leur engagement et leur capacité à apprendre au cours des leçons et activités offertes.

LES INDICATEURS ET SES MARQUEURS COMPORTEMENTAUX

ACCOMPAGNEMENT EFFICACE	DIVERSITÉ DES MODALITÉS ET DES MATÉRIELS	INTÉRÊT DES ENFANTS	CLARTÉ DES OBJETS D'APPRENTISSAGES
<ul style="list-style-type: none"> • Engagement de l'éducatrice • Interrogation efficace • Améliorer la participation des enfants • Présente auprès des enfants • Pose des questions aux enfants 	<ul style="list-style-type: none"> • Éventail d'occasions d'apprentissage (auditives, visuelles et motrices) • Matériel stimulant et créatif • Possibilité de manipuler, d'explorer (contact direct) 	<ul style="list-style-type: none"> • Participation active • Écouter • Attention concentrée • Implication des enfants 	<ul style="list-style-type: none"> • Organismes de la pensée • Résumés • Commandes de réorientation • Résumé et ramène sur le sujet

De quoi s'agit-il?

Les modalités d'apprentissage reflètent la façon dont les éducatrices maximisent l'intérêt, l'engagement et les habiletés des enfants à apprendre des leçons et des activités. Dans les groupes où cette dimension est bien démontrée, les éducatrices utilisent une variété de modalités d'apprentissage : visuelles, auditives, motrices. Elles recherchent des façons de faire qui favoriseront l'engagement actif des enfants et qui faciliteront l'apprentissage aussi bien pendant les périodes où les enfants sont en groupe ou en sous-groupes que lorsqu'ils travaillent seuls.

Pourquoi est-ce si important?

Les enfants qui s'intéressent aux activités et qui y engagent pleinement apprennent davantage. En suscitant l'intérêt et l'engagement des enfants, les éducatrices s'assurent que ceux-ci profiteront au maximum des opportunités d'apprentissage qui leur sont offertes.

Comment puis-je offrir dans mon groupe des modalités d'apprentissage efficaces?

Utilisez du matériel approprié et rendez-le accessible : Préparez et utilisez du matériel intéressant et pertinent qui convient à l'âge des enfants. Rendez le matériel accessible aux enfants dans les aires de jeux ou lors des ateliers. Veillez également à intégrer du matériel intéressant dans les activités de groupe.

Impliquez activement les enfants : Organisez des activités qui encouragent la participation des enfants. Pensez à des questions que vous pourrez leur poser et à des façons de les inviter à participer. Encouragez les enfants à compter à voix haute ou à répondre en chœur à une question, à répéter les phrases d'une histoire ou d'une chanson. Demandez à des enfants de distribuer le matériel, de tourner les pages d'un livre ou encore d'expliquer quelque chose aux autres enfants.

Présentez les informations selon diverses modalités : Organisez les activités de façon à ce qu'elles offrent du matériel intéressant à regarder, à écouter, à toucher. Prévoyez des moments où les enfants pourront bouger, par exemple en faisant des gestes lors d'une chanson ou encore, de manière plus active, en interprétant une histoire.

Impliquez-vous personnellement : Même si les enfants apprennent beaucoup lors de jeux autonomes ou avec leurs pairs, ils apprennent davantage quand leurs jeux et leurs apprentissages sont facilités par un adulte. Ceci est particulièrement vrai pendant les périodes d'ateliers. Déplacez-vous d'un coin de jeu à l'autre. Parlez avec les enfants de ce qu'ils font et exploitez les occasions d'apprentissage que le contexte offre. Il importe de souligner que vous pouvez mettre à profit ces occasions d'apprentissages sans être trop directif et sans interférer avec l'autonomie des enfants. Par exemple, si un sous-groupe d'enfants joue dans le coin des blocs, asseyez-vous avec eux, posez-leur des questions sur ce qu'ils sont

en train de construire, sur la façon dont ils pensent s'y prendre pour réaliser leur construction. Cela les aidera à développer leurs compétences de planification et les maintiendra engagés plus longtemps dans l'activité.

Partagez l'intérêt et l'enthousiasme des enfants : Ayez du plaisir vous aussi! Tapez des mains, chantez ou joignez-vous aux enfants! Si vous manifestez votre intérêt et votre enthousiasme pour les activités, les enfants feront de même.

Poser de nombreuses questions : Posez des questions qui maintiendront l'attention des enfants sur le sujet d'une discussion. Les jeunes enfants peuvent rapidement perdre leur attention et se déconcentrer quand ils ne jouent pas un rôle actif dans une activité.

Lorsque c'est approprié, établissez clairement l'objet d'apprentissage d'une activité :

Selon les circonstances, explicitez les objectifs ou le thème traité au début d'une activité. Les enfants pourront ainsi diriger leur attention sur les objets d'apprentissage. Par exemple, avant de lire un poème, expliquez aux enfants qu'ils doivent reconnaître le son de la lettre b c'est-à-dire le (b). Vous pouvez aussi leur proposer de taper des mains chaque fois qu'ils entendent ce son.

DOMAINE 3

SOUTIEN À L'APPRENTISSAGE

Comment les éducatrices aident-elles les enfants à développer :

- Apprendre à résoudre des problèmes, à raisonner et à réfléchir
- Utiliser les rétroactions pour étendre et approfondir les compétences et les connaissances.
- Développer des compétences linguistiques plus élaborées

DIMENSIONS

Les dimensions traitent chacune d'un aspect distinct de l'interaction adulte-enfant. Chacune de ces dimensions comprend un ensemble de pratiques d'enseignement efficaces.

1. **Développement des concepts**
2. **Qualité de la rétroaction**
3. **Modelage langagier**

1. DÉVELOPPEMENT DES CONCEPTS

Mesure l'utilisation par l'éducatrice de stratégies diverses (discussions, activités) afin d'amener l'enfant à développer une pensée plus élaborée, une plus grande compréhension plutôt que de favoriser un apprentissage par mémorisation.

LES INDICATEURS ET SES MARQUEURS COMPORTEMENTAUX

ANALYSE ET RAISONNEMENT	CRÉATION	INTÉGRATION	LIENS AVEC LA VIE RÉELLE
<ul style="list-style-type: none"> • Questions : • «Pourquoi?» et/ou «Comment?» • Résolution de problème • Prédiction/ expérimentation • Classification/ comparaison • Évaluation 	<ul style="list-style-type: none"> • "Brainstorming" • Planification • Réaliser 	<ul style="list-style-type: none"> • Lie les concepts • Incorpore aux connaissances antérieures 	<ul style="list-style-type: none"> • Applications concrètes • Lié à la vie des enfants

De quoi s'agit-il?

Le développement de concepts correspond aux moyens utilisés par les éducatrices pour soutenir l'apprentissage de concepts et permettre aux enfants d'arriver à une plus grande compréhension de ces concepts et notions, plutôt que de leur demander uniquement d'apprendre par cœur des informations et de les réciter ensuite. Un développement de concepts efficace offre aux enfants des occasions d'analyser et de raisonner lorsqu'ils ont des problèmes à résoudre. Il leur permet également d'être créatifs, de générer leurs propres idées et productions ainsi que de mieux comprendre le monde qui les entoure grâce à l'expérimentation et au brainstorming. Dans le développement de concepts, l'éducatrice utilise intentionnellement des stratégies pour aider les enfants à mettre en relation les concepts abordés dans les activités et à les appliquer dans leur vie quotidienne.

Pourquoi est-ce si important?

Les stratégies et les questions qui développent efficacement les concepts aident les enfants à parvenir à une plus grande compréhension, tout en augmentant leurs compétences de pensée analytique. Les enfants apprennent et comprennent davantage les concepts quand les éducatrices leur fournissent des occasions d'analyser et de résoudre des problèmes, bien plus que lorsqu'elles leur demandent simplement de mémoriser puis de réciter des informations. Les stratégies de développement de concepts contribuent également à rehausser l'intérêt des enfants dans l'exploration de leur environnement ainsi qu'à accroître leur compétence à appliquer leurs connaissances au quotidien.

Comment puis-je soutenir plus efficacement le développement des concepts?

Mettez l'accent sur la compréhension des concepts : Amenez les enfants à réfléchir au « comment » et au « pourquoi » des choses. Attirez leur attention sur le processus de recherche de solutions à un problème plutôt que sur la « bonne réponse ». Posez des questions ouvertes qui les incitent à réfléchir : « Pourquoi cette forme n'appartient pas à ce groupe? ».

Encouragez l'utilisation des compétences d'analyse et de raisonnement : Utilisez des stratégies d'enseignement qui sollicitent la pensée analytique telles que la sériation, la comparaison, les contrastes/oppositions et la résolution de problèmes. Posez des questions qui incitent à la réflexion, par exemple : « Pourquoi croyez-vous que Lucie sourit? » ou « si cela vous arrivait, comment vous sentiriez-vous? »

Valorisez l'exploration des concepts : Demandez aux enfants de prédire, d'expérimenter et de faire du brainstorming afin d'explorer les concepts et d'accroître leurs connaissances. Si un enfant donne une réponse plausible à une question, félicitez-le puis encouragez les enfants à trouver d'autres réponses possibles.

Liez les concepts d'une activité à l'autre : Choisissez des activités qui, quotidiennement et au fil du temps, mettront l'accent sur des concepts similaires. Établissez des liens clairs entre ces concepts afin que les enfants puissent généraliser leurs connaissances et leur compréhension et les appliquer avec flexibilité dans différentes situations.

Appliquez les concepts dans la réalité quotidienne : Quand vous expliquez un concept, utilisez des exemples liés à la vie des enfants et invitez-les à donner leurs propres exemples. Par exemple, pour expliquer la notion de séquence, demandez aux enfants quel est l'ordre des étapes nécessaires pour se vêtir pour aller jouer dehors.

Prenez le temps de planifier le développement de concepts : En planifiant les activités de la semaine, réfléchissez à la façon d'intégrer davantage de concepts. Proposez des activités ou posez des questions qui inciteront les enfants à réfléchir plus profondément et à mieux comprendre les concepts. Par exemple, pour une activité qui consiste à identifier des lettres, plutôt que d'interroger les enfants en utilisant des cartons sur lesquels les lettres sont représentées, proposez-leur de dresser une liste des lettres qu'ils connaissent et de les rechercher dans la salle.

Encouragez la créativité des enfants

Pour favoriser la créativité des enfants, incitez-les à explorer une diversité de matériaux polyvalents et à les utiliser de différentes façons. Par exemple, les enfants peuvent construire une maison ou un chemin de fer à l'aide de blocs et, plus tard, envelopper ces mêmes blocs dans du papier afin d'en faire des téléphones portables dans un jeu de faire semblant. Aidez les enfants dans leur recherche d'idées et leur planification avant qu'ils s'engagent dans la phase de création. Si les enfants souhaitent construire un château avec des blocs, aidez-les à penser aux différentes parties du château et aux personnes qui y vivent, et donnez-leur du papier afin qu'ils puissent dessiner leur château avant de le construire.

2. LA QUALITÉ DE LA RÉTROACTION

Mesure la capacité de l'éducatrice à offrir des rétroactions aux enfants qui optimisent l'apprentissage et qui favorisent une participation continue.

LES INDICATEURS ET SES MARQUEURS COMPORTEMENTAUX

ÉTAYAGE	RÉTROACTION EN BOUCLE	SUSCITER LE PROCESSUS DE RÉFLEXION EN BOUCLE
<ul style="list-style-type: none"> • Indices • Accompagnements <p>(C'est le petit coup de pouce pour qu'il puisse terminer ou réussir seul.)</p>	<ul style="list-style-type: none"> • Échanges de type aller-retour (dialogue) • Persévérance de l'éducatrice • Questions de suivis 	<ul style="list-style-type: none"> • Demande aux enfants d'expliquer leur pensée • Questionne les enfants sur leurs réponses et leurs actions • Poser des questions pour amener l'enfant plus loin
FOURNIR DE L'INFORMATION		ENCOURAGEMENT ET AFFIRMATION
<ul style="list-style-type: none"> • Ajout d'information • Clarification • Rétroaction spécifique (ex : j'ai été mordu par une abeille; j'ai été piqué; on clarifie) 		<ul style="list-style-type: none"> • Reconnaissance • Renforcement • Persévérance de l'enfant (continue tu as presque fini)

De quoi s'agit-il?

Les enfants apprennent mieux quand ils reçoivent avec constance des rétroactions sur leurs connaissances ou sur leur performance de tâche. Une rétroaction efficace aide les enfants à maîtriser leurs connaissances et leur permet de comprendre le processus qui les mène à leurs idées, plutôt que de mettre l'accent sur l'obtention d'une bonne réponse. Une rétroaction

efficace fournit aux enfants une information spécifique ou supplémentaire, liée à ce qu'ils font ou à ce qu'ils expriment. Elle les aide à développer une compréhension plus approfondie des concepts que celle qu'ils développent par eux-mêmes.

Pourquoi est-ce si important?

Une rétroaction efficace permet aux enfants de mieux comprendre les concepts, de rester plus engagés dans les activités et de tirer avantage au maximum des activités et des enseignements. En cherchant intentionnellement à profiter de chaque occasion pour offrir aux enfants une rétroaction significative, les éducatrices multiplient les possibilités d'apprentissage, tout au long de la journée.

Comment puis-je améliorer la qualité de la rétroaction que j'offre?

Concentrez-vous sur le processus d'apprentissage : Quand les enfants répondent correctement à une question, créez une occasion d'apprentissage en posant des questions de suivi telles que « Comment sais-tu cela? » ou « Comment as-tu trouvé la réponse? »

Étaye l'apprentissage : Si un enfant éprouve de la difficulté à saisir un concept ou à trouver une réponse, fournissez-lui des indices pour l'aider plutôt que de simplement lui donner la réponse ou d'interroger un autre enfant. Par exemple, vous pourriez lui poser une question ouverte sur un sujet en particulier. S'il ne répond pas, clarifiez le concept et donnez-lui une série de choix de réponses ou rappelez-lui des éléments qui pourraient le mettre sur la piste. Si l'enfant est toujours incapable de répondre, tentez de simplifier vos questions en étant plus concret comme en utilisant des questions de type oui/non pour soutenir l'enfant dans ses réponses.

Fournissez de l'information spécifique sur les raisons pour lesquelles des réponses sont justes ou erronées : Plutôt que de dire à l'enfant « Beau travail » ou « Tu travailles bien! » donnez-lui de l'information spécifique lui précisant les raisons pour lesquelles sa réponse est correcte ou non. En plus de fournir de l'information à l'enfant, cette approche renseigne les autres enfants sur la bonne réponse.

Engagez-vous dans des échanges de type aller-retour avec les enfants :

Les rétroactions les plus efficaces sont celles où les éducatrices posent une série de questions de suivi aux enfants pour leur permettre d'approfondir leur compréhension. Lorsqu'un enfant répond à une question, enchaînez en posant une autre question à cet enfant ou à tout le groupe. Continuez cet échange de type aller-retour jusqu'à ce que vous soyez assurée que les enfants aient réellement compris.

Donnez beaucoup de rétroactions spécifiques : Soyez constamment à l'affût d'occasions pour donner de la rétroaction aux enfants. Promenez-vous dans le groupe pendant que les enfants sont occupés de façon plus autonome. Prenez le temps d'écouter les enfants et de répondre de manière réfléchie à ce qu'ils expriment pendant les activités de groupe.

Encouragez les enfants à persévérer dans leur travail : Reconnaissez et félicitez les efforts des enfants. Encouragez-les à poursuivre leurs réflexions ou à persévérer dans l'accomplissement d'une tâche. Par exemple, vous pourriez dire à des enfants qui assemblent les pièces d'un grand casse-tête : « Je vois à quel point vous travaillez fort sur ce casse-tête! Grâce à votre travail d'équipe, je sais que vous allez réussir à le compléter! Venez me voir si vous avez besoin d'aide! »

3. LE MODELAGE LANGAGIER

Rendre compte de l'efficacité et de la quantité des techniques utilisées par l'éducatrice pour soutenir et stimuler le langage.

LES INDICATEURS ET SES MARQUEURS COMPORTEMENTAUX

CONVERSATIONS FRÉQUENTES	QUESTIONS OUVERTES	RÉPÉTITION ET EXTENSION
<ul style="list-style-type: none">• Échanges aller-retour• Réponses pertinentes• Conversations entre les enfants (ils sont un modèle les uns pour les autres)	<ul style="list-style-type: none">• Utilisation de questions requérant des réponses de plus d'un mot• Enfants répondent	<ul style="list-style-type: none">• Répète, offre un modèle• Extension/élaboration (ajout à la phrase de l'enfant par l'éducatrice ou élaboration de syntaxe)
AUTOVERBALISATION ET VERBALISATION PARALLÈLES	NIVEAU DE LANGAGE AVANCÉ	
<ul style="list-style-type: none">• Décrit à voix haute ses actions• Décrit à voix haute l'action des enfants	<ul style="list-style-type: none">• Variété des mots• Associés à des mots familiers et/ou à des notions connues• Être un bon modèle langagier	

De quoi s'agit-il?

Les éducatrices font du modelage langagier lorsque, de manière intentionnelle, elles encouragent les enfants à parler, elles leur répondent et elles ajoutent de nouvelles informations à partir de leur propos. Un haut niveau de modelage langagier consiste aussi à s'engager dans des conversations significatives avec les enfants, à reformuler les mots qu'ils utilisent dans des formes plus complexes et à poser des questions de suivi.

Ainsi, les enfants sont exposés de manière constante à des formes et à des usages variés du langage, par exemple, effectuer des demandes, exprimer des refus, commenter, converser, prédire et s'affirmer.

Pourquoi est-ce si important?

Le langage des enfants se développe quand ils ont l'occasion d'utiliser le langage qu'ils connaissent et quand les adultes leur offrent un modèle de langage plus élaboré. En entendant des formes et usages diversifiés du langage, les enfants développent de nouvelles compétences langagières, qui sont importantes pour leur réussite scolaire et sociale. Pour certains enfants, un langage élaboré au C.P.E. assure un complément important au langage utilisé dans leur milieu familial.

De quelle façon puis-je améliorer le modelage langagier dans mon groupe?

Posez des questions ouvertes : Les enfants vont produire de nouvelles idées, trouvez de l'information et des explications lorsqu'ils se font poser des questions pour lesquelles il n'existe pas de réponse connue. Des questions comme « Qu'est-ce que tu penses de cela? » ou « Comment le savez-vous? » incitent les enfants à donner des réponses plus élaborées que des questions auxquelles est associée une bonne ou une courte réponse.

Conversez avec les enfants : Des conversations peuvent avoir lieu tout au long de la journée, pendant tous les types d'activités, qu'il s'agisse de moments structurés ou d'activités libres. Conversez avec les enfants individuellement, en petits groupes et en grand groupe. Écoutez ce que les enfants racontent et réagissez de façon à ce qu'ils sentent que leurs propos vous intéressent. Posez des questions de suivi pour stimuler la discussion et utilisez quelques questions ouvertes pour inciter les enfants à participer à la conversation.

Soutenez les situations où le langage est initié par l'enfant : Encouragez les enfants à s'exprimer en leur offrant des occasions de faire part de leurs réflexions et de leurs idées. Proposez-leur des sujets de conversation significatifs et intéressants pour eux.

Effectuez de la répétition et de l'extension : Élaborez sur ce qu'expriment les enfants, modélez un langage et une syntaxe appropriés, plus

complexes, et donnez des exemples de différentes façons de dire les choses. Par exemple, si un enfant dit : « Garçon donner moi son bateau », l'éducatrice peut répondre : « Philippe t'a prêté son bateau ». Cette réponse donne l'exemple de compétences langagières en situation sociale, en utilisant le prénom de l'autre personne et une forme grammaticale correcte.

Utilisez l'auto-verbalisation et la verbalisation parallèle : Décrivez à voix haute vos actions ainsi que celles des enfants. Cette approche les aidera à mettre des mots sur des actions, développant ainsi leurs compétences langagières et leur vocabulaire. Un exemple d'auto-verbalisation pourrait être : « Je vais donner à chacun d'entre vous deux biscuits à l'avoine. J'ouvre la boîte, puis je vous distribue deux biscuits ». Dans la verbalisation parallèle, vous décrivez l'action de l'enfant : « Tu mets un chapeau de cuisinier et un tablier puis maintenant tu sors un bol. »

Utilisez un vocabulaire élaboré : Employez différents types de mots : des noms, des verbes, des adjectifs, des prépositions ainsi que des mots nouveaux ou peu familiers. Utilisez ces mots dans des contextes simples, liés à la vie des enfants. Par exemple, dites à un enfant qui nomme toutes les couleurs de son chapeau (rouge, bleu, jaune, vert...) « C'est un chapeau multicolore ». Ainsi l'enfant associera ce qu'il connaît déjà à un langage plus avancé, synthétisant des concepts connus en un seul nouveau mot.

Encouragez les conversations entre les enfants; Offrez aux enfants des occasions d'interagir avec leurs pairs et fournissez-leur un modèle langagier. Utilisez un langage précis permettant de faciliter les interactions : « Kiara, tu veux le camion? Dis à ton ami : est-ce que je peux avoir le camion ? » Encouragez les enfants à se raconter des anecdotes et à discuter. Un commentaire comme « le temps du repas est un bon moment pour parler avec nos amis » encouragera les enfants à initier des conversations entre eux.

CHAPITRE -7-

L'AMÉNAGEMENT

L'ENVIRONNEMENT PHYSIQUE

Sur le plan de l'organisation physique, le C.P.E. met l'accent sur des lieux fonctionnels, sécuritaires et conviviaux.

Structurer des lieux signifie aménager physiquement le C.P.E., afin d'offrir aux enfants des espaces qui répondent à leurs besoins et leurs intérêts. L'aménagement doit aussi aiguïser la curiosité, favoriser l'estime, la confiance en soi et l'autonomie de ces enfants en tenant compte des différents stades de leur développement.

L'environnement physique a d'autant plus d'incidence sur le bien-être de l'enfant et sur son comportement qu'il diminue d'une façon significative les interventions auprès de lui. N'oublions pas que l'enfant y passe souvent un grand nombre d'heures chaque jour.

NOTRE C.P.E.

Situé au cœur de la Ville de Sorel-Tracy, dans le secteur du Vieux-Sorel. L'emplacement du C.P.E. permet aux résidents du secteur de voyager à pied pour se rendre au C.P.E. Le C.P.E. est privilégié, car les enfants ont accès à plusieurs parcs, dont le parc Regard sur le Fleuve, la bibliothèque le Survenant, Le Colisée Cardin, ou il y a un aréna et des emplacements pour des chevaux. Le C.P.E. est également situé près d'épicerie, d'un boulanger et d'un fleuriste qui peut faire de belles sorties éducatives avec les enfants.

NOS VESTIAIRES

Un grand vestiaire est situé près de l'entrée et est à aire ouverte, il est utilisé par 4 groupes de la partie B. Il est facilement accessible et près du bureau de la direction. Le vestiaire sert également de point de rassemblement en petits groupes lorsque les enfants sortent à l'extérieur.

Un vestiaire est aménagé pour les deux groupes des petits de 18 mois à 2 ans 1/2 est situé directement près des locaux et est facilement accessible dans la partie C.

Les groupes de la partie A ont leurs vestiaires annexés à leur local.

LA CUISINE

Elle est située de façon centrale et est près du vestiaire et de la porte d'entrée. Par mesure d'hygiène et de sécurité, les enfants n'ont pas accès à la cuisine. La préparation des collations et des repas est faite dans la cuisine. Une table est placée près de la cuisine le matin pour accueillir les enfants qui veulent déjeuner.

LE BUREAU

Le bureau de la Directrice générale est situé en face de la porte d'entrée qui permet de voir toutes les personnes qui entrent et sortent du C.P.E. Cela permet également de faire un accueil privilégié et chaleureux de tous les enfants et aux parents qui les accompagnent. La position du bureau permet aussi d'accueillir les visiteurs ou les nouveaux clients, les grands-parents qui viennent chercher leurs petits enfants afin de bien les recevoir et leur offrir de l'aide.

Un deuxième bureau est mis à la disposition pour faire des rencontres de parents, pour faire des suivis pour les enfants ayant des besoins particuliers avec les spécialistes au dossier (PSI)

NOS INSTALLATIONS SANITAIRES

Dans le C.P.E., il y a à la disposition des enfants plusieurs toilettes, lavabos et petits urinoirs installés près des locaux. Il y a des murets entre les toilettes pour avoir plus d'intimité sauf celle où il y a entraînement à la propreté pour maximiser l'espace pour les petits pots. Plusieurs locaux comportent une table à langer avec un escalier rétractable.

SALLE DE MOTRICITÉ

Ce local est très grand. Il est de dimension suffisante pour y planifier des activités psychomotrices.

Ce local est utilisé par les éducatrices et les enfants pour répondre au besoin primordial de bouger. Cette salle possède un coin audiovisuel. En plus, du matériel adapté à la motricité est accessible pour l'organisation de : parcours, jeux de danse, se promener en vélo, jouer à des sports d'équipe, et toutes autres activités en lien avec le développement global de l'enfant.

Cette salle sert également aux spectacles, aux jeux gonflables, aux activités de grand groupe, aux déjeuners familiaux, fêtes spéciales, salle de

musique, jeux d'eau, etc. Elle sert aussi aux réunions du personnel, à l'assemblée générale annuelle ou pour de la formation.

LA BIBLIOTHÈQUE

Un local est aménagé pour recevoir l'éducatrice et son groupe qui désire venir passer un moment calme à la bibliothèque. La lecture est l'une des activités très agréables que les éducatrices peuvent entreprendre avec leur groupe d'enfants. C'est l'occasion d'avoir du plaisir de façon reposante et amusante et est très satisfaisant sur le plan affectif. Elle favorise le développement des petits et facilite leur acquisition du langage qui sera essentielle pour un futur apprentissage de la lecture. Elle lui permet d'apprendre à écouter.

LES LOCAUX

Nous comptons 7 locaux qui accueillent des groupes de 8 ou 10 enfants et un local double au deuxième étage pour deux groupes de 10 enfants.

Les locaux comportent diverses formes de tables et des chaises pour répondre aux besoins de tous les enfants lors des jeux et activités. Les enfants prennent leurs repas et collations dans leurs locaux respectifs.

Chaque local est muni d'un comptoir-lavabo avec un palier pour encourager l'autonomie chez les enfants.

LOCAL DE SOUTIEN AUX BESOINS PARTICULIERS

Afin de promouvoir l'égalité des chances, d'offrir un milieu de vie normalisant et stimulant pour l'enfant ayant des besoins particuliers, ainsi que sa famille, un local est aménagé pour faciliter l'interaction avec les enfants ayant des besoins particuliers. Le local accueille les éducatrices de soutien ainsi que les spécialistes du CRDI, CMR, CISSMO s'occupant des enfants à besoins particuliers que l'on accueille. Le local leur permet d'observer ou travailler certains objectifs avec l'enfant pour l'aider dans son développement et pour aider le personnel éducateur.

Le C.P.E. a adapté l'espace afin de faciliter son intégration en fonction de ses limitations particulières comme nos sanitaires adaptés, notre accès pour fauteuil roulant, notre matériel adapté ainsi que notre matériel sensoriel.

L'AMÉNAGEMENT DE LA COUR EXTÉRIEUR

Directement annexée au C.P.E. et située devant la bâtisse, la cour extérieure est divisée en trois parties.

- Nous y trouvons une partie avec du tapis caoutchouc, utilisé pour le vélo, les sports d'équipe, la baignade et les jeux d'eau et autres activités.
- Dans une autre partie pour les coins de jeu, coin cuisine et poupée, coin autos et garage, coin maisonnette, coin motricité fine (casse-tête, crayon, peinture, manipulation ou autres);
- Dans la troisième partie on y retrouve un carré de sable. L'aire de jeux permet aux enfants de promener des jouets roulants. Un grand module de motricité est aménagé où l'enfant peut glisser ainsi que des bascules;
- L'utilisation d'auvents et gazebos offre plusieurs points d'ombre dans la cour. Pour faciliter le rangement, un cabanon et autres rangements ont été aménagés.
- Il y a présence de clôture sécuritaire et réglementaire.
- Inspection et entretien de l'aire extérieure de jeu se font quotidiennement.
- Certificat de conformité des aires de jeu extérieur répondant aux normes CAN/CSA-Z614-03/14

L'AMÉNAGEMENT DE L'AIRE DE JEU INTÉRIEUR

Un aménagement adéquat constitue un élément essentiel au bien-être de l'enfant. Il doit être accueillant, propre, sécuritaire, bien aéré, et piquant la curiosité de l'enfant. La température est confortable (20° C). L'aire de jeu est calme (bruits modérés), bien éclairée (lumière naturelle qui contribue au développement de l'horloge biologique de l'enfant) et dégagée (facilité de circuler entre les aires de jeux, etc.)

Des lieux fonctionnels et adaptés à l'âge de chaque enfant, organisés de façon à créer une atmosphère conviviale, stimulante et chaleureuse et viennent soutenir l'intervention et l'application des cinq principes de base du programme éducatif. À notre C.P.E. les locaux sont divisés en zones d'activités (coins de jeu).

AIRE DE JEUX EN COIN

Le nombre de coins de jeu peut varier selon la configuration du local. Chaque local a la possibilité d'avoir accès à d'autres locaux. Un coin est

une aire de jeux délimitée par des étagères, des tables ou des tapis afin qu'un petit nombre d'enfants y jouent ensemble et doit permettre de pouvoir visuellement surveiller l'ensemble des aires de jeux. Cette aire peut facilement être réduite ou agrandie pour répondre aux besoins des enfants. Les différents coins doivent permettre au moins cinq (5) activités différentes. Cela assure aux enfants de faire des apprentissages à travers toutes leurs sphères de développement.

Idées de coin de jeu :

Le coin bloc/construction permet de construire, assembler, défaire, recommencer, détruire, réunir, associer, comparer, démolir, faire des ensembles, classer par grandeur, forme, grosseur, couleur ou par équipement, assembler, emboîter, etc.

Le coin symbolique permet de faire semblant, imiter, coopérer, se déguiser, parler, s'exprimer, développer les connaissances de soi, l'autonomie, s'habiller et se déshabiller, socialiser, etc.

Le coin de manipulation permet créer, réunir, frapper, emboîter, séparer, enlever, découvrir, expérimenter, explorer, observer, détruire, refaire, rassembler, associer, connaître, comparer, sociabiliser, aider, comparer, démolir, former, sortir, faire des ensembles, réfléchir, manipuler, etc.

Le coin moteur permet de grimper, rouler, culbuter, sauter, marcher, monter, attraper, lancer, descendre, tourner, glisser, se pencher, courir, se balancer, tenir en équilibre, vider, creuser, remplir, pousser, tirer, cacher, transvider, danser, fléchir, etc.

Le coin art et motricité fine permet dessiner, modeler, déchirer du papier, chiffonner, couper, faire des casse-têtes, peindre avec des éponges, des pinceaux, avec les doigts, tirer, coller, toucher, assembler enfile, construire, façonner, défaire, refaire, colorier, inventer, créer, modifier, comparer, associer, manipuler, etc.

Le coin lecture/détente permet de s'auto-apaiser, échanger, se rassembler, imaginer, s'éveiller à la lecture, développer leur capacité de concentration faire des choix, développer le langage et le vocabulaire, développer des compétences de gestion d'émotion, se ressourcer, s'isoler, etc.

Il est à noter que peu importe le coin, toutes ses actions peuvent s'y retrouver, c'est à l'enfant de choisir ce qu'il y apprendra.

LE MATÉRIEL

L'organisation matérielle de l'espace et la disposition du mobilier et du matériel favorisent l'autonomie des enfants, le développement de leur identité et leur socialisation. Le matériel est rangé à la vue et à la portée des enfants. Les lieux de rangements sont facilement identifiables (bacs transparents, pictogrammes, photos, mots-clés).

En choisissant le matériel à mettre dans les aires de jeux, l'éducatrice doit tenir compte de :

- La variété et la polyvalence du matériel (selon l'âge des enfants du groupe);
- La quantité suffisante et raisonnable de matériel de jeu;
- Du matériel de différentes provenances, tels que du matériel de fabrication commerciale, des objets faits maison, des objets de la vie courante grandeur réelle, des répliques miniaturisées et du matériel de récupération.
- Le matériel est adapté aux besoins particuliers des enfants;
- Le matériel doit favoriser le développement global de l'enfant (stimulant)

IDÉES DE MATÉRIEL QUI FAVORISE LE DOMAINE DE LA MOTRICITÉ		
• Bac de manipulation	• Parachute	• Crayons
• Ballon	• Corde à danser	• Pinceaux
• Cerceaux	• Boîtes de carton	• Peinture
• Matériel à empiler	• Blocs de différentes tailles	•
• Rubans rythmiques	• Savon à bulle	•
	• Ciseaux	•
	• Matériel à enfiler	•
		•
IDÉES DE MATÉRIEL QUI FAVORISE LE DOMAINE COGNITIF		
• Jeux de mémoire	• Jeux d'encastrement	• Jeux de règles
• Jeux de manipulation	• Matériel à emboîter	•
• Matériel scientifique	• Balance	•
• Tasse à mesurer	• Entonnoir	•
• Casse-têtes	• Objets pour vider et transvider	•
IDÉES DE MATÉRIEL QUI FAVORISE LE DOMAINE SOCIO-AFFECTIF		
• Poupées	• Maisonnnette	• Toutou
• Déguisements	• Fermette	• Photo de famille
• Coussins	• Garage	•
• Couvertures	• Mobilier pour imiter	•
• Figurines	• Maquillage	•
• Pictogramme émotion	• Miroir	•
	• Sablier/Labyrinthe	•

IDÉES DE MATÉRIEL QUI FAVORISE LE DOMAINE LANGAGIER		
<ul style="list-style-type: none"> • Affiches thématiques • Album photo • Marionnettes • Tableau • Téléphone • Musique 	<ul style="list-style-type: none"> • Clavier • Imagiers • Jouets sonores • Livres • Lettre d'alphabet • Écouteurs • Micro 	<ul style="list-style-type: none"> • Appareil pour enregistrer • • • • •
IDÉES DE MATÉRIEL QUI :		
Reflète la diversité	<ul style="list-style-type: none"> • CD de musique du monde • Déguisements de culture diverse • Poupées sexuées • Poupées d'origine ethnique 	<ul style="list-style-type: none"> • Accessoires de cultures diverses • Livres sur les cultures diverses • • •
Favorise la créativité	<ul style="list-style-type: none"> • Matériel de bricolage • Pâte à modeler • Instrument de musique • Matériel recyclé 	<ul style="list-style-type: none"> • Matériel de théâtre • Éléments de la nature • • •
Stimule les sens	<ul style="list-style-type: none"> • Pochettes odorantes • Crayons odorants • Tissus • Tapis Texturé • Instruments de musique • Bouteilles d'eau colorées 	<ul style="list-style-type: none"> • Éléments colorés transparents • Pâte à modeler • Outils de cuisine pour l'utilisation des enfants • • •

LE MATÉRIEL OUVERT ET POLYVALENT

Notre milieu de garde s'oriente de plus en plus vers l'utilisation de matériel ouvert et polyvalent (ou appelé « pièces libres ») qui répond en tout point à l'approche par l'apprentissage actif.

Il est naturel, simple, brut, mobile et durable. Il peut être acheté, transformé ou recyclé. Les pièces libres n'ont pas d'usage déterminé. Elles peuvent être manipulées, assemblées, combinées, etc. Les options de jeu et d'apprentissage sont à l'infini.

L'utilisation du matériel ouvert et polyvalent soutient le développement des **fonctions exécutives** ce qui améliore les compétences utiles pour les apprentissages scolaires et leur capacité d'adaptation. L'enfant y développe entre autres des aptitudes qui permettent d'équilibrer, inventer, créer, résoudre des problèmes et établir des liens.

Le rôle de l'éducatrice ne se limite pas à mettre ce type de matériel à porter des enfants, de proposer et de faire des invitations pour aider à développer des idées puis elle n'a qu'à laisser l'enfant explorer.

IDÉES DE MATÉRIEL OUVERT ET POLYVALENT

- | | |
|---|--|
| • Blocs en bois de formes et dimensions différentes | • Pompons de feutrine |
| • Rondins et billots de bois | • Contenants et bols de bois ou de métal |
| • Anneaux et goujons de bois | • Cylindre de carton |
| • Éléments de la nature (cocottes, glands, roche) | • |
| • Échantillons de tissus | • |
| • Bouteilles | • |

En observant le jeu des enfants, le personnel éducatif est en mesure de découvrir leurs champs d'intérêt et leurs habiletés afin de réévaluer, renouveler et ajouter du matériel au besoin.

CHAPITRE -8-

L'ORGANISATION DES MOMENTS DE VIE

L'HORAIRE QUOTIDIEN

HEURE	DESCRIPTION
7h00	Accueil <ul style="list-style-type: none">• Arrivée graduelle des éducatrices et des enfants.• Accueil chaleureux et communication personnalisée avec les parents : état de santé de l'enfant, activités à venir, conversation informelle, etc...• Déshabillage des enfants au vestiaire.• Rassemblement dans un local en groupe multi-âge.• Jeux libres calmes pour permettre l'accueil chaleureux des enfants et des parents.• Rangement avec la collaboration des enfants.• Déjeuner facultatif des enfants offert de 7h00 à 8h30.
8h00	Rassemblement progressif des enfants dans leur local respectif <ul style="list-style-type: none">• Jeux libres, jeux actifs, activités en groupe, activités semi-dirigées, jeux moteurs
9h00	Collation <ul style="list-style-type: none">• Routine des toilettes et lavage des mains.• Collation et causerie dans une ambiance détendue.
9h30	Jeu libre et actif ou activité proposée <ul style="list-style-type: none">• Jeux à l'extérieur ou à l'intérieur selon la température; application de la crème solaire et habillage, s'il y a lieu.
11h00	Routine avant dîner <ul style="list-style-type: none">• Rangement avec la collaboration des enfants.• Rentrée et déshabillage autonome, s'il y a lieu.• Routine des toilettes et lavage des mains.• Distribution des tâches de la journée.
11h20	Repas du midi dans une ambiance calme et détendue.
12h00	Routine après dîner <ul style="list-style-type: none">• Nettoyage de l'aire de repas avec la participation des enfants.• Nettoyage du visage et des mains.• Routine des toilettes et lavage des mains.

12h15	Jeu libre et actif ou activité proposée <ul style="list-style-type: none"> • Jeux à l'extérieur ou à l'intérieur selon la température; application de la crème solaire et habillage, s'il y a lieu.
12h45	Routines avant la sieste <ul style="list-style-type: none"> • Rangement avec la collaboration des enfants. • Rentrée et déshabillage autonome, s'il y a lieu. • Routine des toilettes et lavage des mains. • Installation du matériel nécessaire pour la sieste avec la participation des enfants. Les enfants enlèvent leurs souliers. • Rituel début de sieste : histoire, musique de détente, exercices relaxation, etc.
13h15	Sieste <ul style="list-style-type: none"> • Surveillance constante des enfants par l'éducatrice dans une atmosphère agréable et relaxante. • L'éducatrice note les informations et observations dans le journal de bord À PETIT PAS des enfants de son groupe.
14h45	Lever graduel des enfants <ul style="list-style-type: none"> • Les enfants remettent leurs souliers. • Routine des toilettes et lavage des mains. • Rangement des matelas et couvertures avec la participation des enfants. • Jeux libres calmes au choix.
15h15	Collation <ul style="list-style-type: none"> • Rangement avec la collaboration des enfants. • Routine des toilettes et lavage des mains. • Collation et causerie dans une ambiance détendue.
16h00	Départ <ul style="list-style-type: none"> • Activités en ateliers, en petits groupes ou jeux libres. • Jeux à l'extérieur ou à l'intérieur selon la température; application de la crème solaire et habillage, s'il y a lieu. • Routine des toilettes selon le besoin des enfants. • Rassemblement graduel en groupe multi-âge. • Arrivée graduelle des parents et départs progressifs des enfants et des éducatrices. Accueil personnalisé et chaleureux des parents.
18h00	Fermeture du C.P.E.

LES ROUTINES ET TRANSITIONS

Routine

La routine est une activité de base quotidienne et prévisible qui vise la satisfaction des besoins physiologiques de l'enfant tels que:

- Manger et boire
- Se reposer
- Éliminer
- Avoir une bonne hygiène
- Se vêtir
- Être confortable.
- Les routines sont des activités à part entière.
- **Les moments de soins qui y sont associés constituent une clé déterminante de la relation éducatrice-enfant.**

Transition

Le plus souvent de courte durée, l'activité de transition sert de lien entre deux autres activités ou entre deux temps de la journée de l'enfant. Elles préparent les enfants à :

- Changement d'activités;
- Changement de consignes, de lieux, de compagnon de jeux ou d'éducatrice;
- Le rangement et le nettoyage;
- Les déplacements et les rassemblements;
- **Les périodes de l'arrivée (séparation) et du départ (retrouvailles) sont des transitions clés pour la relation d'attachement parent-enfant.**

Rituel

Le rituel est un moment au cours duquel l'enfant instaure, à travers des codes établis par lui-même ou par l'adulte, une relation signifiante et sécurisante avec ce dernier.

- L'accueil du matin;
- Les anniversaires;
- Les comptines associées à une activité particulière
- Le moment qui précède ou suit la sieste

C'est un moment de plaisir partagé. Lorsque vécu collectivement le rituel soutient le sentiment d'appartenance à un groupe et le développement de la compétence sociale et affective de l'enfant.

LES MOMENTS DE JEU INTÉRIEUR ET EXTÉRIEUR

Notre Pédagogie

L'enfant est attendu au C.P.E. avec le sourire. Nous voulons lui offrir un programme éducatif qui saura répondre à ses besoins, lui permettant de se développer à son rythme, mais d'abord et avant tout de s'amuser. Il est important de lui offrir un environnement plaisant et stimulant. L'enfant apprend par le jeu. L'éducatrice soutient l'enfant en le laissant progresser à son propre rythme. Par son travail, elle observe, planifie, organise, stimule et guide le jeu de l'enfant vers des défis adaptés à son stade de développement.

Un horaire adapté aux besoins des enfants

À notre C.P.E., l'horaire quotidien présenté aux enfants présente une routine bien organisée pour qu'ils puissent créer des repères sécurisants. Ainsi pour les petits, les routines sont plus longues et plus personnalisées et chez les plus grands, les jeux sont de plus en plus expressifs et constructifs. Une certaine flexibilité permet aussi à chaque éducatrice d'adapter l'horaire selon les besoins plus spécifiques. Des activités de type et d'intensité variable sont offertes tout au long de la journée dans le but de favoriser le développement global de l'enfant.

Des outils pour animer le quotidien

Pour appuyer les interventions, pour renforcer un comportement, aider à se souvenir d'une consigne et stimuler le plan langagier, les éducatrices utilisent les supports visuels. Ceux-ci sont très efficaces auprès des jeunes enfants et auprès des enfants ayant des besoins particuliers les aidant à intégrer des concepts plus abstraits.

- L'horaire quotidien est illustré par une suite d'images qui montre le déroulement des différentes étapes de la journée : arrivée – collation – jeux – repos – etc. Cela permet à l'enfant de se situer dans le temps et d'anticiper par exemple le moment du dîner ou celui où l'un de ses parents viendra le chercher (sécurise l'enfant, aide aux notions temporelles).
- Le tableau des tâches responsabilise les enfants, ils se sentent utiles, compétents et importants puisqu'ils sont capables de « faire comme

les grands », notre but : les rendre autonomes, non pas le plus rapidement possible, mais bien selon leurs capacités et les étapes de leur développement. Les enfants aiment beaucoup aider. Au début, ils peuvent commencer à assumer de petites responsabilités très simples et plus tard ils pourront assumer des tâches un peu plus complexes.

Chaque local est muni d'un petit coin doux, ce qui offre à l'enfant un endroit où il peut se retirer quand il en ressent le besoin. L'éducatrice l'aménage avec des pictogrammes d'émotions, un miroir ou tout autre objet apaisant de façon à suggérer le calme et la gestion des émotions et de soutenir l'enfant à reconnaître et verbaliser ceux-ci de façon adéquate. Différents matériels spécialisés sont aussi utilisés avec les enfants pour favoriser le développement des compétences d'auto-apaisement et d'auto-régulation ex: balles, ballons, et brosse, minuterie, sablier et bien d'autres.

TYPES DE PÉRIODES DE JEU

La causerie et période de cercle

C'est un moment privilégié que l'on vit avec les enfants pour parler, échanger et partager des petits moments doux. C'est une période où on chante des chansons entraînantes ou par un jeu de mains, les enfants sont invités à se rassembler. On s'installe dans son espace de groupe de façon confortable pour communiquer. Les enfants s'expriment, partagent des idées et racontent des expériences ou des histoires. C'est aussi un moment où on souhaite la bienvenue à un nouvel ami, une nouvelle éducatrice, que l'on explique un moment vécu, que l'on parle d'un thème à venir, que l'on échange sur une histoire racontée, etc.

Le jeu libre et actif

Le jeu en atelier libre est très propice à l'**apprentissage actif**. Il fait appel à l'imagination, à la créativité et à l'autonomie de l'enfant. C'est l'occasion de faire des échanges avec les autres enfants du groupe, de jouer avec la notion de partage et de la négociation et de régler de petits conflits. L'enfant fait ses propres choix, utilise le matériel qui lui convient sur le moment et en est responsable.

Ces jeux peuvent se vivre entre enfants de même âge ou en multi âge. Les enfants jouent à ce qui leur plaît et avec les amis qui leur plaît. Pour l'éducatrice, les périodes de jeux libres sont d'excellents moyens pour observer les enfants en interaction avec les autres, observer leur comportement, leur résolution de conflits, etc.

Les activités proposées par l'éducatrice

L'activité animée par l'éducatrice est une activité dirigée ou semi-dirigée. Ce genre d'activité à caractère éducatif vise principalement l'acquisition de nouvelles connaissances en explorant du nouveau matériel ou consolider celles déjà acquises.

Les enfants sont invités à passer un moment en groupe autour de matériel susceptible de les intéresser et adapté à leur niveau de développement. Même si elle est proposée par l'adulte, cette activité peut être modifiée par l'enfant.

Activités de saines habitudes de vie

Des activités culinaires sont faites avec les enfants afin de les sensibiliser à la saine alimentation. La présentation de nouveaux aliments leur est présentée. Chaque année, nous recevons la visite d'une nutritionniste du CISSSMO vient nous rendre visite ainsi que l'hygiéniste dentaire.

Des activités liées au jardinage sont faites au C.P.E. des Marguerites depuis 2013. Les enfants adorent jardiner. C'est excitant pour eux de voir les aliments pousser, de jouer dans la terre et de découvrir de petits insectes. En plus, ça leur donne le goût de manger des légumes et des fruits. C'est une belle activité d'éveil à la saine alimentation. Faire un potager et voir à son entretien est une belle façon de rendre les légumes et les fruits amusants. Les enfants ont ensuite envie d'en manger et même de les cuisiner.

Le jeu extérieur

Le jeu extérieur, en plus de permettre toutes les mêmes situations d'apprentissage que le jeu intérieur, permet en plus aux enfants de vivre diverses expériences sensorielles, sonores, visuelles et olfactives. L'enfant a l'occasion de faire des jeux actifs de moyennes et hautes intensités en faisant de l'activité physique, de grimper dans les jeux modulaires, sauter, courir, faire du vélo.

Quelques moyens pour diversifier l'intensité du jeu actif à travers les différents moments de vie

Jeu libre et actif ou activité proposée : Trouver une caractéristique au déplacement linéaire fait de façon fantaisiste en s'inspirant des propositions des enfants : comme un mille-pattes, en parade de soldats de bois, etc. Au cours des moments d'attente: faites danser librement les enfants au son d'une musique. Retirer les chaises, bouger le mobilier, inclure du matériel moteur (trampoline, pierres de rivières, cerceaux, etc...)

Routine d'hygiène : Se déplacer jusqu'à l'évier en empruntant une démarche inusitée : en petits pas de souris, sur le bout des pieds, sur les talons, en glissant les pieds au sol, etc. ; se rendre au lavabo en accomplissant un parcours « d'épreuves » : marcher avec les mains sur la tête ou en suivant une ligne tracée au sol par un ruban cache, contourner une chaise, marcher sur des pierres magiques imaginaires, etc.

Collations et Dîner : Le dîner est la période idéale pour donner des tâches aux enfants, cela leur permet de se dégourdir, évite l'impatience et la désorganisation.

Routines avant la sieste : Lancer des défis d'habileté aux enfants : Qui peut ranger son jouet en se déplaçant sur une jambe ? Prévoir une séance de yoga, imiter les actions d'un personnage durant l'histoire (Grégoire va à la pêche, faire le mouvement de la canne à pêche, tourner le moulinet)

Notre regard sur l'utilisation des écrans par les enfants

Selon les directives canadiennes en matière d'activité sédentaire et le Règlement sur les services de garde éducatifs à l'enfance, il est permis d'utiliser les écrans en milieu de garde, mais uniquement si leur usage est intégré au programme éducatif. Malgré ce règlement, le ministère de la Famille recommande aux services de garde éducatifs **de ne pas exposer les enfants aux écrans**. Les enfants âgés de 0 à 4 ans ne devraient pas être sédentaires ou gardés inactifs pendant plus d'une heure d'affilée, à l'exception du temps de sommeil. Ainsi, **l'utilisation d'écran devrait être évitée**, car, il empiète sur le temps pendant lequel l'enfant devrait être physiquement actif, les écrans nuisent à l'activité exploratrice du milieu, si essentielle au développement des tout-petits. À noter que, selon les plus récentes recommandations sur l'utilisation des écrans par les enfants de 5 ans et moins, il faut éviter que les tout-petits de moins de 2 ans passent du temps devant des écrans. Il faudrait également limiter le temps passé devant des écrans à moins d'une heure par jour pour les enfants de 2 à 5 ans, cela inclut le temps passé à la maison. Au Canada, 27 % des enfants de 2 à 3 ans et 22 % des enfants de 4 à 5 ans passent plus de deux heures par jour devant la télévision.

Comme l'exposition aux écrans avant de se coucher peut nuire au sommeil, il est recommandé d'éteindre les écrans au moins 1 heure avant d'aller au lit. Cela s'applique également pour les siestes.

Chez les enfants, une très grande exposition aux écrans en bas âge serait ainsi associée à :

- **Une moins bonne motricité** à l'entrée à l'école parce qu'ils n'ont pas assez couru, sauté, lancé, dessiné ou découpé;
- **De faibles habiletés sociales** en raison d'un manque d'interactions;
- **Des capacités cognitives moins élevées**, particulièrement en ce qui concerne la mémoire à court terme, le développement du langage et l'apprentissage de la lecture et des mathématiques;
- **Un mauvais contrôle des émotions et des comportements** (agressivité, difficulté à se calmer seul et passivité);
- **Des problèmes de sommeil** et difficulté d'attention
- **Une mauvaise estime de soi**;
- **Des problèmes de santé** (surplus de poids, obésité, fatigue, maux de tête, myopie, problèmes de posture, mauvaise alimentation, hypertension, diabète de type 2, problèmes cardiovasculaires à long terme, etc.).

CHAPITRE -9-

LE PARTENARIAT AVEC LES PARENTS

L'ACCUEIL DES FAMILLES

Les parents, premiers éducateurs de l'enfant

Il est important que l'enfant ressente qu'il existe des valeurs concordantes entre notre C.P.E. et le milieu familial de l'enfant.

Les parents sont **les premiers éducateurs de l'enfant**. Ces derniers possèdent un savoir intuitif et les compétences requises pour transmettre à leur enfant l'autonomie et le lien d'attachement, en étant à l'écoute et les réactions adaptées à ses besoins.

Les éducatrices gardent en mémoire qu'elles sont de passage dans la vie de l'enfant et se voient **comme un guide**. Elles respectent la relation d'attachement parent/enfant et favorisent cet attachement en démontrant à l'enfant, par des actions concrètes, qu'elles travaillent en collaboration avec ses parents.

Dans notre milieu de garde, nous reconnaissons que :

- *« À la base, toutes les personnes sont bonnes ;*
- *Toutes les personnes possèdent des forces ;*
- *Toutes les personnes possèdent des habiletés et des connaissances qui sont différentes, mais également importantes ;*
- *Toutes les personnes ont besoin de soutien et d'encouragement ;*
- *Toutes les familles ont des attentes, des souhaits, des rêves pour leurs enfants ;*
- *Toutes les familles possèdent des ressources, mais elles n'ont pas toutes le même accès aux ressources ;*
- *L'assistance offerte aux familles doit l'être de manière à maintenir leur dignité et leurs espoirs ;*
- *Les familles doivent être des partenaires égaux dans la relation avec les personnes leur offrant des services. »¹*

¹ ACCUEILLIR LA PETITE ENFANCE Programme éducatif (2019) pp.66

Nos moyens pour développer un sentiment d'appartenance :

- Tout le personnel du C.P.E. est mis à contribution pour favoriser la création d'un sentiment d'appartenance pour les parents;
- Le C.P.E. organise des activités thématiques dans un esprit convivial de plaisir et de bien-être. Exemple: activités familiales diverses, participation à des activités au C.P.E.
- Le C.P.E. organise une collecte de denrée alimentaire, pour aider les familles dans le besoin de notre C.P.E. Très belle participation de tous.
- Demande des parents volontaires pour faire du bénévolat pour la préparation de levée de fond, la décoration, lors de voyage, etc.

LA COMMUNICATION AVEC LES PARENTS

La communication quotidienne de qualité est l'étape essentielle pour assurer la réussite de la collaboration entre le personnel du C.P.E. et le parent. La véritable communication permet de part et d'autre d'exprimer ses attentes et ses besoins. Grâce à cette relation de qualité développée avec les parents, un lien de confiance s'établit.

Raisons d'établir une bonne communication avec les parents

- Pour une cohérence éducative;
- Pour favoriser un sentiment de sécurité chez l'enfant;
- Pour favoriser l'intégration et l'adaptation de l'enfant dans le milieu de garde;
- Pour que l'éducatrice connaisse et comprenne le contexte familial, pour qu'elle puisse répondre le plus adéquatement aux besoins réels de l'enfant;
- Pour trouver des pistes de solution intéressante et efficace lorsque l'enfant a certaines difficultés, ou lorsqu'il a réussi un objectif à atteindre;
- Pour offrir le meilleur pour l'enfant, car il est au centre de nos interventions;
- Pour aider les parents à répondre à leurs inquiétudes, les orienter vers des services professionnels, s'il y a lieu;
- Pour permettre d'offrir les services répondant à leurs attentes;
- C'est une aide précieuse au personnel éducateur et aux autres intervenants;

Les moyens pour favoriser la communication

La communication avec les parents se réalise sur une base régulière. Au C.P.E., l'éducatrice devient la partenaire et la complice du parent. Ensemble, ils doivent se concentrer sur leur objectif commun : le bien-être de l'enfant.

Les parents peuvent échanger leur pratique éducative familiale avec les éducatrices et donner leur opinion.

Pour favoriser une bonne communication avec les parents, il est primordial d'avoir un accueil chaleureux au C.P.E. Nous voulons que naisse un sentiment familial, un lien d'échange amical et de confiance entre nous et les parents.

- Des mécanismes d'échange de communication peuvent être utilisés pour alimenter le contact avec le parent :
- À l'arrivée des enfants, le matin;
- Au départ des enfants, le soir;
- Mémo écrit sur le tableau d'affichage;
- Affiche d'événement;
- Communication téléphonique pendant les heures d'ouverture;
- Dépliants remis aux parents régulièrement;
- Déjeuner familial avec les parents et enfants fait régulièrement;
- Activités faites avec les grands-parents;
- Voyage fait avec les parents;
- À l'assemblée générale annuelle;
- Cahier de communication quotidienne;
- Courriel;

Ingrédients-clés pour favoriser une communication de qualité avec les parents

- Placer l'enfant au cœur des échanges avec les parents;
- Permettre au parent de se faire une idée du vécu de son enfant au C.P.E.
- Communiquer au parent l'intérêt pour son enfant et témoigner de la relation avec lui;
- Varier et adapter en continu les outils et les stratégies de communication pour mieux répondre aux besoins parentaux;
- N'exprimer aucun jugement à l'égard des parents, y compris en leur absence, et préserver la confidentialité;

- Soutenir le parent dans son estime et le valoriser dans son rôle de premier éducateur;
- Énoncer clairement la place du parent dans le projet éducatif et en faire un critère dans nos choix d'organisation;
- Créer des occasions variées, formelles et informelles, afin de favoriser la place du parent et de favoriser sa participation à la vie du service de garde;
- Prendre le temps de réfléchir ensemble aux enjeux liés à la communication avec les parents et aux compétences, aux attitudes et aux outils à développer pour les comprendre.
- Reconnaître leurs préoccupations;





CHAPITRE -10-

L'IMPLICATION DANS NOTRE COMMUNAUTÉ

Sur le plan du partenariat, le C.P.E. des Marguerites est très impliqué dans sa communauté. Nous sommes des acteurs appréciés sur toutes les tables de travaux communautaires touchant de près et de loin, la famille et la petite enfance. Cette implication projette une image très professionnelle et crédible du C.P.E. des Marguerites.

NOS PRINCIPAUX COLLABORATEURS

Nos principaux collaborateurs qui nous aident dans le développement global des enfants fréquentant nos services; en particulier les enfants ayant des besoins particuliers. Ensemble nous avons des Plans de Service individualisé (PSI) afin de cerner ensemble les besoins de l'enfant et d'organiser des objectifs à partir de ces besoins afin de l'aider dans son développement global.

- | | | | |
|----|---|----|--|
| 1. |  | 2. |  |
| 3. |  | 4. |  |

Participation à un comité des partenaires où tous les participants autour de la table se rencontrent pour trouver des solutions pour les familles et leurs enfants. En plus des organismes mentionnés plus haut, on y retrouve aussi, le Cégep de Sorel-Tracy, des écoles de Sorel-Tracy, Carrefour Naissance Famille, Justice Alternative.

NOTRE ENRACINEMENT SOCIAL ET LES LIENS DU C.P.E. DANS LA COMMUNAUTÉ

LE C.P.E. EST PARTENAIRE SUR DES TABLES OU PLUSIEURS COMITÉS

1. Table intersectorielle enfance-famille Pierre-De Saurel

Le C.P.E. des Marguerites est partenaire de la Table intersectorielle.

- C'est la concertation entre des organismes du milieu qui ont choisi d'agir pour l'amélioration des conditions de vie des familles ayant de jeunes enfants de 0 à 5 ans.
- C'est développer, soutenir et promouvoir des initiatives qui favorisent l'inclusion sociale des familles avec enfants de notre communauté afin de leur permettre d'atteindre leur autonomie.
- C'est favoriser la mise en commun des expertises communautaires et institutionnelles dans un contexte d'intersectoriel.



2. Projet « Ma Famille, Ma communauté »

Ce projet a pour orientation de soutenir un partenariat local afin de viser l'amélioration de la sécurité, de la stabilité et du bien-être des enfants et de leur famille en difficulté sur le territoire de Sorel-Tracy.



3. Chantier Continuum de services -Volet 0-18 ans

Nous sommes partenaires sur ce projet qui a été mis sur pied afin de soutenir l'importance de travailler l'enjeu de la méconnaissance des services sur le territoire et de créer des liens de collaboration auprès des secteurs moins impliqués. Ce chantier permet de :

- Identifier ce que chaque organisation pourrait offrir comme services;
- Identifier les barrières individuelles, sociales, physiques et organisationnelles à l'utilisation des services;
- Identifier les liens et collaborations essentielles à la complémentarité et continuité des services.



4. Comité transition scolaire

Le C.P.E. des Marguerites fait partie d'un regroupement de partenaires (Table intersectorielle enfance-famille de Pierre-De-Saurel) qui se sont mobilisés autour de la mise en place d'actions préventives visant le développement global des enfants et le soutien aux familles, afin de permettre aux tout petits de vivre une entrée scolaire réussie.



5. Comité avec la Bibliothèque le Survenant de Sorel-Tracy

Nous avons un partenariat avec la bibliothèque pour le prêt d'une boîte de livre tous les 2 mois. De plus nous avons une activité de lecture une fois par mois par un employé de la bibliothèque.

BIBLIOGRAPHIE

1. Ouvrages de référence

- BOUCHER, Anne-Marie, avec la collaboration de Joell Eryasa, Mon rôle éducatif, Définir l'approche pédagogique à adopter avec l'enfant, Éditeur, Pearson Erpi, mai 2018, 240 pages.
- CLOUTIER, Sonia, L'Étayage, Agir comme guide pour soutenir l'autonomie, Presses de l'Université du Québec, Coll. Éducation à la petite enfance, 3^e trimestre 2012, 216 pages.
- EPSTEIN, Ann S., adaptation française Amélie Lambert, Daniel Savaria, L'apprentissage actif au préscolaire, Éditeur, Chenelière Éducation, 2^e trimestre 2020, 1 volume.
- LÉTOURNEAU, Andrée-Anne, 25 outils d'intervention simplifiés, Intervenir auprès d'enfants de 0 à 12 ans, 2^e édition, Éditeur, Pearson Erpi, novembre 2019, 256 pages.
- MINISTÈRE DE LA FAMILLE, Gazelle et Potiron, Cadre de référence, Gouvernement du Québec, 2017, 106 pages.
- MINISTÈRE DE LA FAMILLE, Programme éducatif, Accueillir la petite enfance, Les publications du Québec, 2019, 176 pages.

2. Sites internet

- AHGCQ, Association des Haltes-garderies communautaires du Québec, fondé en 1992.
<https://ahgcq.org/>
- AQCPE, Association québécoise des centres de la petite enfance,
<https://www.aqcpe.com/>
- CASIOPÉ, <https://casiope.org/>
- CQSEPE, Conseil québécois des services éducatifs à la petite enfance,
<https://cqsepe.ca/>
- CTREQ, Centre de transfert pour la réussite éducative du Québec.
<http://www.ctreq.qc.ca/>
- HIGH SCOPE, <https://highscopequebec.org/>
- NAÎTRE ET GRANDIR <https://naitreetgrandir.com/>
- PORTELANCE, Marie-Josée et Archambault, Denis, 2005, Éducatout.
<https://www.educatout.com/index.html>
- UQAM.CA Équipe de recherche Qualité des contextes éducatifs de la petite enfance
<https://qualitepetiteenfance.uqam.ca/>
- L'OBSERVATOIRE DES TOUT-PETITS
[Accueil - Observatoire des tout-petits](#)
- PROGRAMME AGIR TÔT
[Accueil - Agir tôt \(agirtot.org\)](#)

